

**Strategia Rozwiązywania
Problemów Społecznych
Miasta Radlin
do 2015 roku**

Radlin 2005

Spis treści:

1. Społeczno – prawne uwarunkowania potrzeby budowy strategii rozwiązywania problemów społecznych.	3
2. Strategia Zrównoważonego Rozwoju Miasta Radlin na lata 2005 – 2015.	6
3. Diagnoza Problemów Społecznych w Radlinie.	9
4. Cele strategiczne i działania wynikające ze „Strategii Zrównoważonego Rozwoju Miasta Radlin na lata 2005 – 2015”.	21
5. Teoretyczne podstawy budowy programów socjalnych. Modele polityki społecznej.	28
6. Długofalowy program rozwiązywania problemów społecznych w Radlinie do roku 2015.	31
- Promocja zatrudnienia i aktywności gospodarczej.	32
- Kształtowanie aktywnych postaw społecznych.	37
- Wysoki poziom edukacji wśród mieszkańców.	39
- Przeciwdziałanie marginalizacji i praca na rzecz integracji społecznej.	40
- Stałe dążenie do poprawy opieki nad osobami starszymi.	54
- Wysoki poziom bezpieczeństwa wśród mieszkańców.	56
7. Bibliografia.	59

1. Społeczno – prawne uwarunkowania potrzeby budowy strategii.

W związku z wejściem Polski w struktury Unii Europejskiej przed władzami samorządowymi pojawiły się nowe zadania z zakresu polityki społecznej, wynikające z polityki regionalnej Unii Europejskiej. Również zmiany legislacyjne w kraju nakładają na samorząd realizację wielu zadań sfery społecznej. Nowa ustawa o pomocy społecznej, wyznacza nowe zadania samorządom lokalnym w zakresie pomocy społecznej, w tym o charakterze obowiązkowym opracowanie i realizację gminnej strategii rozwiązywania problemów społecznych ze szczególnym uwzględnieniem programów pomocy społecznej, profilaktyki i rozwiązywania problemów alkoholowych i innych, których celem jest integracja osób i rodzin z grup szczególnego ryzyka (art. 17, ust. 1 pkt 1 ustawy z dnia 12 marca 2004 r. o pomocy społecznej). Strategia ta jest jednym z priorytetów utworzonego, na bazie „Narodowej Strategii Integracji Społecznej dla Polski”¹, „Krajowego Planu Działania na rzecz Integracji Społecznej na lata 2004-2006 dla Polski”².

Od 1 maja 2004 roku obowiązuje również nowa ustawa o świadczeniach rodzinnych, przekazująca samorządom lokalnym realizację całych obszarów pomocy społecznej jak np. wypłaty zasiłków pielęgnacyjnych i rodzinnych. Kwestie funduszu alimentacyjnego uregulowała ustawa z dnia 22 kwietnia 2005 r. o postępowaniu wobec dłużników alimentacyjnych oraz zaliczce alimentacyjnej.

Przed władzami samorządowymi oraz instytucjami pomocy społecznej na poziomie lokalnym, stoją do rozwiązania trudne problemy społeczne. Pogłębiające się dysproporcje dochodowe rodzin, zjawiska związane ze sferą ubóstwa, problemy egzystencji osób samotnych i starszych oraz niepełnosprawnych, tworzą łącznie powiązaną ze sobą siatkę problemów społecznych, które w znaczny sposób decydują o sposobie odczuwania jakości życia przez społeczność lokalną. Wszystkie te czynniki można nazwać

¹ „Narodowa Strategia Integracji Społecznej dla Polski”, Ministerstwo Polityki Społecznej, Warszawa 2004

² „Krajowy Plan Działania na rzecz Integracji Społecznej na lata 2004-2006 dla Polski”, Ministerstwo Polityki Społecznej, Warszawa 2004

ogólnie problemem dezintegracji społecznej.

Od skuteczności rozwiązania codziennych problemów społeczności lokalnej, zależy poczucie wspólnej więzi jej członków i jej prawidłowe funkcjonowanie. Rozwiązanie problemów społecznych jest złożonym procesem długofalowym, dlatego istnieje potrzeba podejścia strategicznego, cechującego się holizmem oraz linearnym rozłożeniem planowanych działań. Wyrazem tego procesu jest miejska strategia rozwiązywania problemów społecznych, kierująca działania władz samorządowych, Ośrodka Pomocy Społecznej, lokalnych szkół, świetlic środowiskowych czy policji.

Wytyczenie strategicznych kierunków, oparte jest na wnikliwej diagnozie występujących w Radlinie problemów społecznych. Nie są one wyjątkowe i niepowtarzalne. Występują w skali całego kraju. Jednak intensywność i skala występowania poszczególnych zjawisk jest charakterystyczna dla Radlina i jego mieszkańców. Zintegrowane podejście do problemów sfery społecznej zaprezentowane w przedmiotowej Strategii, pozwala na przyjęcie nowych rozwiązań w celu ograniczenia niekorzystnych zjawisk. Realizacja zadań postawionych przed miastem (zarówno na poziomie administracji publicznej jak i społeczności lokalnej, rodziny i jednostki), wymusza konieczność wypracowania niekonwencjonalnych form pomocy, wymaga profesjonalnego i systemowego diagnozowania problemów społecznych w skali miasta jak i współpracy poszczególnych, związanych z obszarem społecznym, organizacji.

Przeprowadzona przez Ośrodek Pomocy Społecznej w Radlinie diagnoza wykazała szereg problemów dezorganizujących lokalną społeczność. Były to głównie dysfunkcje bezrobocia, bezradności w sprawach opiekuńczo - wychowawczych i prowadzenia gospodarstwa domowego, problemy niepełnosprawnych oraz długotrwale chorych. Opierając się na strategiach rozwoju Województwa Śląskiego, Powiatu Wodzisławskiego i miasta Radlin oraz na, wynikającym z celów Strategii Lizbońskiej, „Narodowym Planie Działania na rzecz Integracji Społecznej na lata 2004 - 2006 dla Polski”, można wysunąć kilka postulatów do utworzenia Strategii Rozwiązywania Problemów Społecznych Miasta Radlin. Wiodącą koncepcją

STRATEGIA ROZWIĄZYWANIA PROBLEMÓW SPOŁECZNYCH

planowanych działań jest systemowe podejście do rodziny jako podstawowej komórki społecznej w obrębie której dokonywany jest przekaz wartości kulturowych. Dlatego pomimo wielu różnych form pomocy kierowanych do poszczególnych jednostek, zakłada się pracę socjalną z całą rodziną i doprowadzenie do zmiany w funkcjonowaniu rodziny, aby dzieci z tych rodzin nie stały się kolejnym pokoleniem korzystającym z pomocy społecznej.

2. Strategia Zrównoważonego Rozwoju Miasta Radlin na lata 2005 – 2015.

„Strategia Rozwiązywania Problemów Społecznych Miasta Radlin do 2015 roku” jest kontynuacją prowadzonych od maja do końca roku 2004 prac nad utworzeniem „Strategii Zrównoważonego Rozwoju Miasta Radlin na lata 2005 – 2015”³. W swojej tematyce jest rozwinięciem i wyszczególnieniem działań oraz założeń programowych z obszaru aktywności społecznej.

Należy zwrócić uwagę iż dokument ten jest wynikiem licznych spotkań warsztatowych z udziałem lokalnych liderów zarówno jednostek samorządu terytorialnego, organizacji pozarządowych jak i zwykłych obywateli.

Jest to więc jak widać przykład dobrze rozwijającej się świadomości obywatelskiej mieszkańców Radlina. Spotkania te pozwoliły stworzyć siatkę dobrych i złych stron miasta, jego szans na rozwój i zagrożeń rozwój ten hamujących, celów strategicznych i w końcu działań w głównych obszarach dotyczących życia miejskiego czyli: społeczeństwa, ładu przestrzennego, gospodarki i ochrony środowiska.

Szczegółowy opis metodologii strategicznej, znaczenia pojęć misja, wizja, analiza SWOT, opis znaczenia celów strategicznych i planów działań dotyczących wszystkich wyznaczonych obszarów znajduje się w samej „Strategii Zrównoważonego Rozwoju Miasta Radlin na lata 2005 - 2015”. Znajduje się tam również szczegółowy wykaz osób, które dokonały szczegółowej analizy SWOT, wypracowały wizję miasta oraz szereg celów strategicznych i form działania zmierzających ku ich osiągnięciu. Spotkania warsztatowe pozwoliły na obiektywną ocenę istniejącej rzeczywistości. Stworzono ogólną misję miasta, jego obraz jaki chcieliby uczestnicy warsztatów widzieć w przyszłości.

³ Strategia Zrównoważonego Rozwoju Miasta Radlin na lata 2005 – 2015”, Radlin 2004

Miasto Radlin – przyjazne, bezpieczne, z mocną gospodarką, opartą o przemysł i rozwój przedsiębiorczości, z bogatą ofertą edukacyjno - kulturalną i rekreacyjno – sportową.

Na potrzeby stworzenia lokalnego programu rozwiązywania problemów społecznych należy jednak bliżej się przyjrzeć celom strategicznym w obszarze ogólnie nazwanym „społeczeństwo”.

Społeczeństwo z ustabilizowaną sytuacją materialną, zdrowe, wykształcone, aktywne społecznie i zawodowo, z wysokim poczuciem bezpieczeństwa, kultywujące tradycje.

Powyższy główny cel strategiczny dotyczący nie tylko zakresu pomocy społecznej ale też i edukacji, kultury oraz służby zdrowia zbudowany został po analizie SWOT, która pokazała mocne i słabe strony miasta, szanse i zagrożenia.

MOCNE STRONY	SŁABE STRONY
Duża aktywność społeczna przejawiająca się w dużej ilości organizacji pozarządowych. Tradycje sportowe, kulturalne i turystyczne, wysokie osiągnięcia sportowe. Prężnie działające środowiska kulturalno – oświatowe. W Radlinie ukazują się 4 gazety lokalne (Radliniak, Radlin, Przegląd Kopalniany, Wspólnota). Łatwy dostęp do informacji o mieście (gazety, strona internetowa). Wysoki poziom szkolnictwa w gminie. Sprzyjająca polityka miasta. Łatwy dostęp i możliwość wyboru podstawowej opieki zdrowotnej.	Brak poczucia bezpieczeństwa wśród mieszkańców. Brak nowych miejsc pracy.

STRATEGIA ROZWIĄZYWANIA PROBLEMÓW SPOŁECZNYCH

Jak łatwo zauważyć, uczestnicy warsztatów widzą duże zalety miasta i szanse jego dalszego rozwoju w sferze społecznej. Jednak o ile we wstępnym etapie rozważań znaleziono mało słabych stron to w dalszym, wymienionych zostało sporo zagrożeń dla spójności społecznej, charakterystycznych nie tylko dla Radlina ale i dla całego współczesnego świata. To właśnie te zagrożenia były podstawowym punktem wyjścia do opracowania celów szczegółowych na bazie mocnych stron.

SZANSE	ZAGROŻENIA
Dostępność kształcenia średniego i wyższego. Rozwój współpracy z zagranicą. Fundusze strukturalne. Rozwój demokracji. Wzrost poziomu kształcenia społeczeństwa w Polsce.	Agresja i znieczulica społeczna. Negatywny wpływ subkultur. Upadek autorytetów. Negatywny wpływ mediów na dzieci i młodzież. Wysokie bezrobocie w kraju. Patologie społeczne i „złe wzorce” powielane przez społeczeństwo. Zanik tradycyjnego modelu funkcjonowania rodziny. Zmiany w przepisach dotyczących świadczeń społecznych, ich niejasność. Zalew kultury masowej. Konsumpcyjny stosunek do życia.

3. Diagnoza Problemów Społecznych w Radlinie.

Nie tylko zajęcia warsztatowe prowadzące do stworzenia przyjętej uchwałą na sesji Rady Miasta w dniu 29.12.2004 r. „Strategii Zrównoważonego Rozwoju Miasta Radlin na lata 2005 – 2015” jak i sama strategia nie są jedynym punktem wyjścia do opracowania solidnego programu rozwiązywania problemów społecznych. Potrzebne jest również solidne, profesjonalne zdiagnozowanie tych problemów. Dobra diagnoza społeczna pozwala bowiem uniknąć niepotrzebnych kosztów jak i poczucia zawodu z podejmowania nietrafnych inicjatyw.

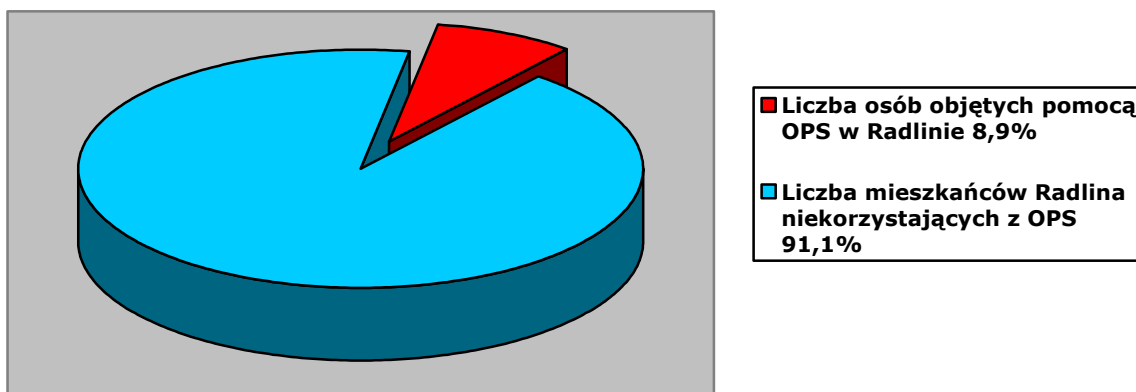
Działający na terenie gminy Ośrodek Pomocy Społecznej stworzył taką diagnozę. Dokument przedstawia bardzo szczegółową analizę występujących problemów społecznych, z którymi spotyka się Ośrodek. Tak więc punktem wyjścia do niniejszego dokumentu znajdują się nie tylko problemy społeczne, postrzegane przez zwykłych mieszkańców, ale także ekspertów w tej dziedzinie.

Z punktu widzenia polityki społecznej pomoc społeczna powołana została do udzielania, w sposób odpowiadający godności człowieka, pomocy osobom i rodzinom, które znalazły się w trudnej sytuacji życiowej i nie są w stanie pokonać jej przy wykorzystaniu własnych środków, możliwości i uprawnień.

Według „Diagnozy Problemów Społecznych w Radlinie”⁴ pomocą OPS objętych jest 512 osób, trzeba jednak zwrócić uwagę na fakt, iż za wnioskodawcami kryją się całe rodziny, a łączna liczba osób objętych pomocą to 1627 osób co stanowi 8,9% społeczności miasta. Wartość ta jest jednak płynna. Można jednak szacować, że prawie co dziewiąta osoba w Radlinie nie radzi sobie z problemami natury społecznej.

⁴ Tomasz Stoński, Krystyna Kryszewska - „Diagnoza Problemów Społecznych w Radlinie”, Radlin 2004

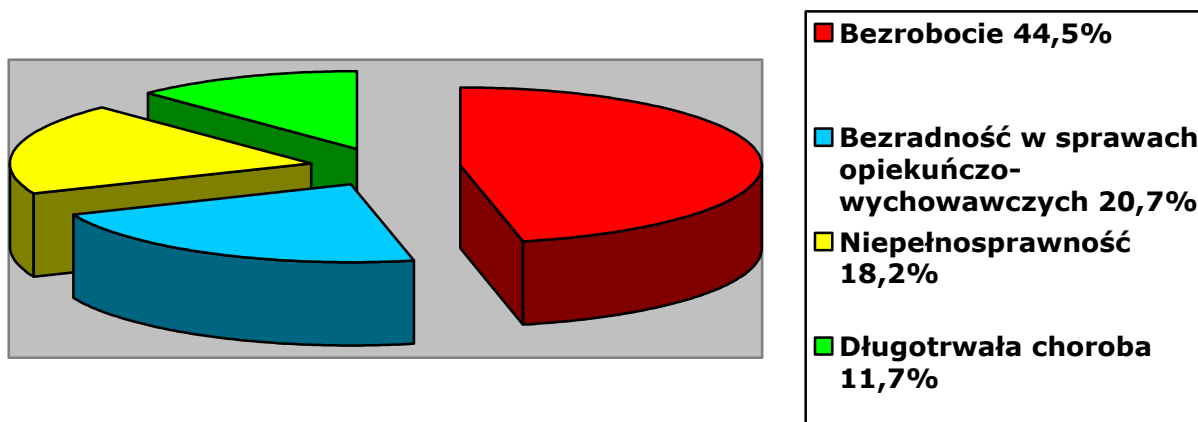
Wykres nr 1. Stosunek liczby osób korzystających z pomocy OPS w Radlinie do liczby mieszkańców Radlina w roku 2003



Częstym zjawiskiem jest nakładanie się na siebie poszczególnych dysfunkcji. W zależności od przypadku, raz dana dysfunkcja jest przyczyną, innym razem skutkiem innych dysfunkcji. Można jednak wyróżnić dysfunkcje główne, które pomimo występowania łącznie z innymi, przez pracowników socjalnych wykazane zostały jako główne.

Wśród dysfunkcji społecznych, ze względu na które udzielana jest pomoc najczęściej występują: bezrobocie (44,5% zbiorowości wnioskodawców OPS), bezradność w sprawach opiekuńczo – wychowawczych oraz prowadzenia gospodarstwa domowego (20,7% wnioskodawców OPS), niepełnosprawność (18,2% wnioskodawców OPS) oraz długotrwała choroba (11,7% wnioskodawców OPS). Pomoc udzielana jest również alkoholikom, osobom bezdomnym czy opuszczającym zakłady penitencjarne.

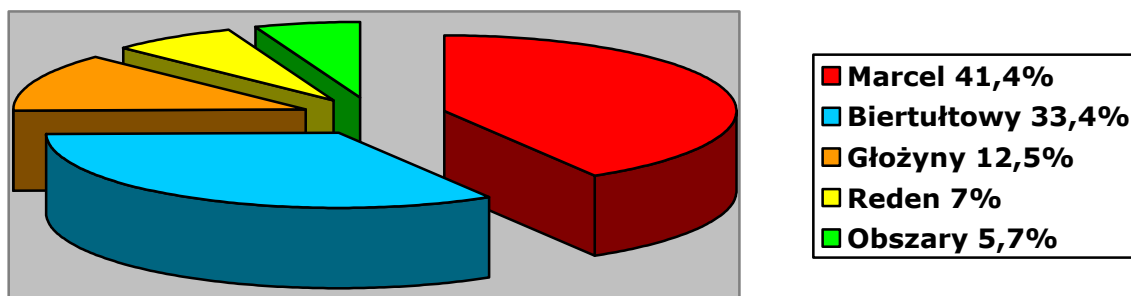
Wykres nr 2. Najczęściej występujące dysfunkcje wśród podopiecznych OPS w Radlinie



Najwięcej świadczeniobiorców OPS pochodzi z rejonu Marcel (41,4%), następnie z Biertułów (33,4%). Pozostałe rejonu to: Głóżyń (12,5%), Reden (7%) i Obszary (5,7%).

Jak widać są obszary, które szczególnie trzeba brać pod uwagę planując strategię rozwiązywania problemów społecznych. Rozłożenie terytorialne klientów OPS umożliwiło wykonanie mapy problemów społecznych na terenie miasta, która wyraźnie obrazuje rozkład i zagęszczenie poszczególnych dysfunkcji.

Wykres nr 3. Zbiorowość klientów OPS w Radlinie ze względu na miejsce zamieszkania





Mapa Problemów Społecznych Miasta Radlin.

STRATEGIA ROZWIĄZYWANIA PROBLEMÓW SPOŁECZNYCH

Powyższe jak i pozostałe dane o strukturze społecznej osób potrzebujących znajdują się w opracowanej przez Ośrodek „Diagnozie Problemów Społecznych w Radlinie”.

Ze względu na wysoki poziom bezrobocia najczęstszą formą pomocy potrzebującym jest udzielana przez OPS w Radlinie pomoc finansowa. Nie można jednak zapomnieć o współpracy z PUP, o pomocy w formie dożywiania uczniów, o realizowanych przez specjalistyczne jednostki usługach opiekuńczych dla osób starszych i długotrwale chorych czy szczególnie rozumianej pracy socjalnej. Po wprowadzeniu nowej ustawy o świadczeniach rodzinnych oraz o postępowaniu wobec dłużników alimentacyjnych oraz zaliczce alimentacyjnej, na barkach Ośrodka spoczęła również pomoc osobom samotnie wychowującym dzieci bądź osobom opiekującym się dziećmi niepełnosprawnymi lub osobami starszymi.

Zadaniem pomocy społecznej jest także profilaktyka, przeciwdziałająca powstawaniu dysfunkcji społecznych. Celem tych działań powinno być kształtowanie takich warunków w środowisku lokalnym, które będą zapobiegać marginalizacji osób i rodzin zagrożonych wykluczeniem społecznym, przede wszystkim osób bezrobotnych, niepełnosprawnych czy rodzin wielodzietnych. Działania te powinny umacniać rodzinę jako podstawową komórkę społeczną.

Poniżej przedstawione są główne obszary pomocy społecznej, w których „Diagnoza problemów społecznych w Radlinie” wykazała potrzebę poszczególnych działań.

Cele strategiczne wynikające z Diagnozy problemów społecznych Radlina:

Planowane działania w zakresie ubóstwa:

1. Magazyn pomocy rzeczowej (żywność, odzież, podstawowe sprzęty domowe).
2. Sygnalizowanie potrzeb klientów OPS w Biuletynie Informacyjnym Władz Miasta Radlin.

Planowane działania na rzecz bezrobotnych:

1. Zorganizowanie grup wsparcia dla długotrwale bezrobotnych.
2. Utworzenie wspólnie z GCI i Stowarzyszeniem „Inicjatywa” giełdy pracy.
3. Współorganizowanie robót publicznych dla klientów OPS.
4. Organizowanie warunków do zatrudnienia socjalnego.

Planowanie pomocy w sprawach opiekuńczo – wychowawczych

i prowadzenia gospodarstwa domowego:

1. Pomoc dzieciom – zajęcia kompensacyjne.
2. Prowadzenie zajęć edukacyjnych dla rodziców.
3. Pomoc psychologa i pedagoga.
4. Współorganizowanie czasu wolnego.
5. Rozszerzenie opieki nad dziećmi w świetlicy OSP Głóżyny.
6. Współorganizowanie półkolonii w mieście.
7. Mieszkania chronione dla osób starszych.

Planowane działania na rzecz niepełnosprawnych:

1. Prowadzenie świetlicy wspólnie ze stowarzyszeniem „Radlińska Przystań”.
2. Działania na rzecz likwidacji barier społecznych.
3. Warsztaty dla członków rodzin osób niepełnosprawnych i długotrwale chorych.
4. Mieszkania chronione dla osób wymagających całodobowej opieki.
5. Mieszkania chronione dla osób z zaburzeniami psychicznymi.
6. Warsztaty dla członków rodzin osób psychicznie chorych.

Planowana kompleksowa pomoc rodzinom:

1. Punkt konsultacyjny dla członków rodzin zagrożonych marginalizacją.
2. Warsztaty dla członków rodzin osób uzależnionych, stosujących przemoc.
3. Pomoc w pozyskaniu lokum dla Anonimowych Alkoholików.
4. Mieszkania chronione dla ofiar przemocy i ochrona dziecka przed przemocą.
5. Mieszkania adaptacyjne dla osób bezdomnych.

Poniżej zamieszczone są informacje dotyczące obszarów świadczonej pomocy jak i charakterystyki świadczeniobiorców z roku 2004 w porównaniu do przeprowadzonej „Diagnozy Problemów Społecznych Radlina” w 2003 r.

1. Liczba wnioskodawców oraz osób w ich rodzinach.

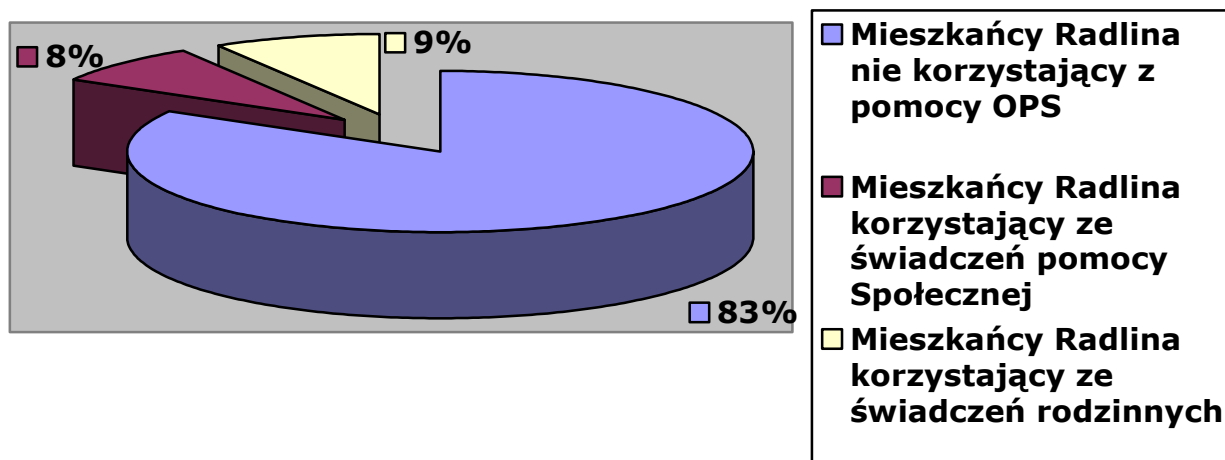
	Diagnoza Problemów Społecznych w Radlinie 2003 r.	Dane o klientach OPS w Radlinie za 2004 r.
Liczba wnioskodawców	512	419
Liczba osób w rodzinie	1627	1472

Spadek liczby korzystających z pomocy Ośrodka nie jest bynajmniej spowodowany znaczną poprawą ich sytuacji materialno – bytowej ale wcieloną w życie z dniem 1 maja 2004 r. Ustawą o świadczeniach rodzinnych. Pomoc społeczna przestała wypłacać zasiłki stałe dla matek wychowujących dzieci niepełnosprawne oraz gwarantowane zasiłki okresowe dla samotnie wychowujących matek, które utraciły prawo do zasiłku dla bezrobotnych. Zasiłki te zastąpione zostały poprzez udzielane przez świadczenia rodzinne świadczenia pielęgnacyjne oraz dodatek z tytułu samotnego wychowywania dziecka i utraty prawa do zasiłku dla bezrobotnych. Umiejscowienie świadczeń rodzinnych na terenie Ośrodka poważnie zmieniło funkcjonowanie samego Ośrodka.

STRATEGIA ROZWIĄZYWANIA PROBLEMÓW SPOŁECZNYCH

W 2004 r. przyjęto 598 wniosków dotyczących świadczeń rodzinnych. W sumie więc z usług Ośrodka skorzystało 1017 świadczeniobiorców. W porównaniu do 2003 r. jest to dwa razy tyle klientów (przeliczając na osoby w rodzinie jest to ok. 3050 osób).

Wykres nr 4. Stosunek mieszkańców Radlina nie korzystających z pomocy OPS do mieszkańców korzystających ze świadczeń pomocy społecznej i świadczeń rodzinnych.



2. Rozkład klientów OPS w Radlinie ze względu na liczebność członków w rodzinie.

	Diagnoza Problemów Społecznych w Radlinie 2003 r.		Dane o klientach OPS w Radlinie za 2004 r.	
	Liczba rodzin	%	Liczba rodzin	%
1 osoba w rodzinie	121	23,6	94	22,4
2 osoby	69	13,5	49	11,6
3 osoby	121	23,6	91	21,7
4 osoby	93	18,2	74	17,6
5 osób	57	11,1	59	14,2
6 osób i więcej	51	10	52	12,5
Ogółem	512	100	419	100

STRATEGIA ROZWIĄZYWANIA PROBLEMÓW SPOŁECZNYCH

Powyższa tabela doskonale obrazuje powyższe stwierdzenia. Widać na niej duży spadek rodzin 2 i 3 osobowych, które w znaczącym stopniu zaliczały się do rodzin niepełnych, dla których pomoc udzielana jest teraz ze świadczeń rodzinnych.

Duży spadek osób samotnych ubiegających się o świadczenia z pomocy społecznej jest dobrym sygnałem, świadczącym o możliwym ich usamodzielnieniu.

3. Podział świadczeniobiorców korzystających z pomocy Ośrodka ze względu na dysfunkcję główną.

	Diagnoza Problemów Społecznych w Radlinie 2003 r.	Dane o klientach OPS w Radlinie za 2004 r.
Ubóstwo		18
Sieroctwo		
Bezdomność	1	
Bezrobocie	228	155
Niepełnosprawność	93	16
Długotrwała lub ciężka choroba	60	61
Przemoc w rodzinie		
Potrzeba ochrony macierzyństwa	13	8
Bezradność w sprawach opiekuńczo - wychowawczych	106	150
alkoholizm	8	11
Trudności w przystosowaniu się po opuszczeniu ZK	3	
Ogółem	512	419

Jest to najtrudniejsza do analizy część tego porównania. Określenie dysfunkcji głównej dla każdej rodziny zależy w dużej mierze od pracowników socjalnych pracujących z poszczególnymi rodzinami. Jest więc to kwestia względna.

Poza tym w czasie opracowywania diagnozy dysfunkcji ubóstwa nie wykazywano z uwagi na jej powszechność oraz brak prawa do wypłacania świadczeń z uwagi na jej występowanie w oderwaniu od innych dysfunkcji.

Główne różnice dotyczą dysfunkcji bezrobocia, bezradności w sprawach opiekuńczo – wychowawczych i prowadzenia gospodarstwa domowego oraz niepełnosprawności.

Zmniejszenie częstotliwości występowania dysfunkcji bezrobocia wiązać się może z zmniejszeniem liczby osób samotnych korzystających z pomocy Ośrodka, którzy to być może zatrudnienie znaleźli. Spadek stopy bezrobocia w powiecie wodzisławskim również może tą tezę potwierdzać. Liczba bezrobotnych z Radlina zarejestrowanych w PUP na dzień 30.09.2005 r. wynosi 930 osób w tym 862 osób bez prawa do zasiłku. W roku 2004 liczba ta przekraczała 1000 osób.

Można stwierdzić, że spadek liczby bezrobotnych świadczeniobiorców OPS w Radlinie ma również swoje źródło w odejściu samotnie wychowujących, bezrobotnych matek. Podobnie rzecz się ma z dysfunkcją niepełnosprawności.

Mniej obiecująco wygląda znaczny wzrost rodzin korzystających z pomocy Ośrodka charakteryzujących się dysfunkcją bezradności. Świadczyć to może, o niewystarczających dla prawidłowego funkcjonowania rodziny warunkach, na których zatrudniani są klienci Ośrodka. Można by było pokusić się o stwierdzenie dotyczące zaniku prawidłowych relacji w rodzinach, które to w ciężkich sytuacjach materialnych są poważnie zakłócone. Ciężka sytuacja materialna nie pozwala na pełne zaangażowanie się w sprawy dzieci, które coraz bardziej oddalają się w kierunku grup rówieśniczych często reprezentujących podobne pochodzenie.

„Polityka integracji społecznej w Polsce powinna być polityką ograniczania bezrobocia, długotrwałości chorób i skali niepełnosprawności, poprawy poziomu wykształcenia oraz ograniczania skali ubóstwa wśród rodzin wielodzietnych i samotnych rodziców”⁵

⁵ Krajowy Plan Działania na rzecz Integracji Społecznej na lata 2004-2006 dla Polski, Ministerstwo Polityki Społecznej, Warszawa 2004 r.

STRATEGIA ROZWIĄZYWANIA PROBLEMÓW SPOŁECZNYCH

Diagnozę problemów społecznych można również uzupełnić o dane komisariatu policji dotyczące skali popełnianych przestępstw.

1. Przestępczość ogółem:

rok	sprawy wszczęte	przestępstwa stwierdzone	wykrywalność		podejrzani			
			wykryte	wskaźnik w %	ogółem	dorośli		nieletni
						razem	w tym aresztowani	
2004	387	546	363	66,4	219	192	10	27
2003	389	558	408	71,5	265	235	1	30
2002	413	522	374	67,6	238	215	6	23
2001	422	509	359	70,4	199	176	11	23
2000	412	464	320	64,9	181	151	5	30

Poniżej przedstawione są najczęstsze oraz najbardziej obrazujące problemy społeczne w mieście przestępstwa zdiagnozowane przez komisariat policji w Radlinie.

Rodzaj przestępstwa	Sprawy wszczęte	Przestępstwa stwierdzone	Wykrywalność	Podejrzani	
				Dorośli	Nieletni
Kradzież z włamaniem	49	105	57	6	1
Kradzież rzeczy cudzej	101	101	22	10	6
Dot. narkomanii	3	48	48	15	2
Fałszerstwa kryminalne	19	34	17	7	3
Rozbój i wymuszenie rozbójnicze	12	13	8	13	0
Przestępstwa powodujące uszczerbek na zdrowiu	12	7	7	3	1
Bójka lub pobicie	8	6	2	8	0
Przestępstwo przeciwko funkcjonariuszowi publicznemu	5	6	6	4	1
Kradzież samochodu	4	4	2	0	0
Zgwałcenie	3	1	1	1	0
Rozbój z bronią	1	1	1	1	0

Do najgroźniejszych kategorii przestępstw realnie wpływających na poczucie bezpieczeństwa obywateli należy przestępczość rozbójnicza oraz bójki i pobicia. Wiąże się to głównie z faktem występowania tego typu zdarzeń w miejscach publicznych oraz bardzo wysokim stopniem agresji i przemocy ze strony sprawców.

Prowadzone działania policji wskazują, że mieszkańcy miasta jako potencjalne zagrożenia wskazują głównie grupy agresywnie zachowującej się młodzieży i wandalii, z których to osób najczęściej wywodzą się późniejsi sprawcy przestępstw wszelakich kategorii oraz wykroczeń społecznie uciążliwych.

Problem przestępczości nieletnich cechuje tzw. duża „ciemna liczba” – tj. wiele czynów pozostaje nie zgłoszonych bądź też nie ujawnionych w statystykach policyjnych oraz sądowych. Z praktyki policyjnej wynika, że nieletni dopuszczają się szeregu przestępstw, o których Policja nie jest powiadamiana. Chodzi tu przede wszystkim o przestępstwa związane z posiadaniem, handlem i udostępnianiem środków narkotykowych, wymuszenia rozbójnicze niewielkich kwot pieniędzy, groźby karalne, drobne włamania i kradzieże, niszczenie mienia. Środowiska, w których funkcjonują nieletni, najczęściej szkoły, nie są też często zainteresowane powiadomieniem Policji o ujawnionych patologiach gdyż w ich przekonaniu kreuje to negatywny obraz prowadzonej pracy wychowawczej.

Mając na uwadze konieczność zwiększenia ujawnialności czynów karalnych dokonywanych przez nieletnich a znajdujących się w obszarze tzw. „ciemnej liczby” konieczna jest poprawa jakości i skuteczności prowadzonej w tych środowiskach pracy operacyjnej i jako efekt pozyskanych informacji dalszej pracy dochodzeniowej.⁶

⁶ „Informacja dotycząca Stanu Bezpieczeństwa za lata 2000 – 2004 – Strategia Pracy Komisariatu Policji w Radlinie na lata 2006 - 2011”, Radlin 2005.

4. Cele strategiczne i działania wynikające ze „Strategii Zrównoważonego Rozwoju Miasta Radlin na lata 2005 – 2015”

Poniższe cele i działania nie dotyczą jedynie problemów społecznych w rozumieniu ustawy o pomocy społecznej. Przedstawiają one kompleksową wizję pracy nad społecznością lokalną we wszystkich dotyczących jej obszarach. Omawiane cele i zadania wynikają w znacznej mierze z „Diagnozy Problemów Społecznych Radlina” oraz analizy SWOT, w której uczestniczyło grono osób zainteresowanych, biorących udział w warsztatach mających na celu zbudowanie „Strategii Zrównoważonego Rozwoju Miasta Radlin na lata 2005 – 2015”. Oprócz celów i działań bezpośrednio związanych z obszarem pomocy społecznej istnieje tu szereg zagadnień wytyczających drogi rozwoju edukacji, kultury i sportu, które to również wpływają na jakość życia społecznego.

3.1. Promocja zatrudnienia i aktywności gospodarczej

	Zadanie	Odpowiedzialni	Partnerzy	Źródła finansowania
33.1.1	Rotacyjne miejsca pracy – rotacyjni pracownicy – szansa dla długotrwale bezrobotnych	AK, kierownicy jednostek organizacyjnych, GCI	OPS, BPO	EFS, środki własne
33.1.2	Współpraca z PUP w temacie aktywizacji zawodowej absolwentów	OPS	GCI	EFS, środki własne
33.1.3	Lokalne okienko przedsiębiorczości – kompleksowa informacja dla chcących podjąć działalność gospodarczą	GCI, DG	OPS	EFS, środki własne
33.1.4	Fundusz Wspierania Przedsiębiorczości	B, RM	OPS	EFS, środki własne
33.1.5	Subsydiowanie miejsc pracy przy pomocy projektów współfinansowanych przez Europejski Fundusz Społeczny	AK, OPS, UR		EFS, środki własne
33.1.6	Promocja kształcenia ustawicznego	GCI	OPS	EFS, środki własne
33.1.7	Promocja samozatrudnienia	GCI	OPS	EFS, środki własne

3.2. Kształtowanie aktywnych postaw społecznych

	Zadanie	Odpowiedzialni	Partnerzy	Źródła finansowania
33.2.1	Stworzenie centrum wspierania inicjatyw organizacji pozarządowych	EKS	MOSIR III SEKTOR	EFS, środki własne, inne fundusze zewnętrzne
33.2.2	Doskonalenie współpracy miasta z organizacjami pozarządowymi	EKS RM	III SEKTOR	EFS, środki własne, inne fundusze zewnętrzne
33.2.3	Monitoring potrzeb społecznych w celu stworzenia mapy aktywności społecznych Integracja osób o różnych zainteresowaniach, stworzenie możliwości samorealizacji tym osobom	EKS, OPS	III SEKTOR	EFS, środki własne
33.2.4	Stworzenie programów promujących aktywność społeczną	SEK, EKS, RM	OPS, MOK, MOSIR, III SEKTOR	EFS, środki własne
33.2.5	Rozwój współpracy międzynarodowej i wymiany kulturalnej	RM, SEK, EKS,	MOK, MOSIR, III SEKTOR	Środki własne i fundusze zewnętrzne
33.2.6	Działalność instytucji kultury w zakresie upowszechniania dostępu do różnych form aktywności kulturalnej	MOK	III SEKTOR	środki własne i fundusze zewnętrzne
33.2.7	Propagowanie dziedzictwa kulturowego miasta	MOK	III SEKTOR, Placówki oświatowe	środki własne i fundusze zewnętrzne

3.3. Wysoki poziom edukacji wśród mieszkańców

	Zadanie	Odpowiedzialni	Partnerzy	Źródła finansowania
3.3.1	Stale modernizowana baza i wyposażenie	EKS, MZOPO	RR	środki własne
3.3.2	Tworzenie warunków rozwoju dla uczniów szczególnie uzdolnionych, w tym uzdolnionych sportowo	Dyrektorzy Placówek Oświatowych, EKS	RR	środki własne
3.3.3	Rozwój zajęć pozalekcyjnych w szkołach i placówkach kulturalno sportowych	Dyrektorzy Placówek Oświatowych, EKS		środki własne i fundusze zewnętrzne
3.3.4	Edukacja do życia w rodzinie i społeczeństwie	Dyrektorzy Placówek Oświatowych	RR	środki własne
3.3.5	Edukacja obywatelska – znam swoje prawa i obowiązki	Dyrektorzy Placówek Oświatowych	BPO	środki własne i fundusze zewnętrzne
3.3.6	Tworzenie i wspieranie autorskich programów edukacyjnych (np. Edukacja regionalna, przeciwdziałania uzależnieniom)	Dyrektorzy Placówek Oświatowych, EKS	OPS, III SEKTOR	środki własne
3.3.7	Przygotowywanie projektów pod fundusze pomocowe na alternatywne programy edukacyjne	Dyrektorzy Placówek Oświatowych, EKS	III SEKTOR	środki własne
3.3.8	Wykorzystanie Gminnego Centrum Informacji do powszechnej edukacji obywateli (społeczeństwo informacyjne)	Dyrektorzy Placówek Oświatowych, EKS		środki własne i fundusze zewnętrzne
3.3.9	Rozwój edukacji językowej i informatycznej	Dyrektorzy Placówek Oświatowych, EKS		środki własne
3.3.10	Rozszerzenie szkolnictwa sportowego na poziom ponadgimnazjalny	EKS, RM		środki własne

3.4. Przeciwdziałanie marginalizacji społecznej i praca na rzecz integracji społecznej

	Zadanie	Odpowiedzialni	Partnerzy	Źródła finansowania
3.4.1	Informacja w lokalnej prasie na temat potrzeb klientów OPS oraz utworzenie magazynu pomocy rzeczowej	OPS, EKS		środki własne
3.4.2	Współpraca z organizacjami pozarządowymi na rzecz integracji społecznej (Inicjatywa „Radlińska Przystań” i BPO)	EKS	OPS	środki własne i fundusze zewnętrzne
3.4.3	Organizowanie punktów codziennej pomocy dla dzieci szkolnych (rozrywka i nauka)	Placówki oświatowe	III SEKTOR, OPS	środki własne
3.4.4	Otwarcie Centrum Socjalnego (zajęcia kompensacyjne dla dzieci, psycholog, pedagog)	OPS	III SEKTOR	środki własne i fundusze zewnętrzne
3.4.5	Warsztaty dla członków rodzin osób uzależnionych stosujących przemoc, zorganizowanie grup AA	MKRPA	OPS	środki własne
3.4.6	Grupy wsparcia dla długotrwale bezrobotnych, roboty publiczne, giełda pracy	GCI, OPS	III SEKTOR, PUP	środki własne i fundusze zewnętrzne
3.4.7	Działania dla grup niepełnosprawnych (grupy wsparcia, warsztaty dla opiekunów, mieszkania chronione)	OPS	III SEKTOR	środki własne i fundusze zewnętrzne
3.4.8	Mieszkania adaptacyjne dla osób bezdomnych	WIM, UR, ZGK	SP.MIESZKANIOWE, OPS	środki własne
3.4.9	Organizacja półkolonii dla dzieci z rodzin zagrożonych	światlica środowiskowa	OPS, EKS	środki własne

3.5. Wzbogacenie oferty czasu wolnego zgodnie z potrzebami mieszkańców:

	Zadanie	Odpowiedzialni	Partnerzy	Źródła finansowania
3.5.1	Rozszerzanie świadomości rodziców o możliwościach i sposobach kreowania postaw aktywnych wśród dzieci i młodzieży (szkoły, placówki wychowania pozaszkolnego, organizacje pozarządowe)	Placówki oświatowe,	światlica środowiskowa, III SEKTOR	środki własne i fundusze zewnętrzne
3.5.2	Dążenie do zapewnienia młodzieży starszej oferty spędzania aktywnie czasu wolnego poprzez m.in. organizację koncertów, imprez, spotkań	MOK	Placówki Oświatowe, III SEKTOR	środki własne i fundusze zewnętrzne
3.5.3	Zapewnienie dzieciom i młodzieży możliwości uczestnictwa w kołach zainteresowań	Placówki oświatowe, kultury, sportu	III SEKTOR	środki własne i fundusze zewnętrzne
3.5.4	Propagowanie rodzinnego modelu spędzania czasu wolnego	Placówki oświatowe, III SEKTOR		środki własne i fundusze zewnętrzne
3.5.5	Stworzenie warunków do uprawiania turystyki rowerowej i pieszej	MOSiR, WIM	III SEKTOR	środki własne i fundusze zewnętrzne
3.5.6	Uniwersytet Trzeciego Wieku (cykle spotkań, wykłady, prelekcje)	EKS	III SEKTOR	środki własne i fundusze zewnętrzne
3.5.7	Rozwój i modernizacja bazy sportowej	WIM, EKS		środki własne i fundusze zewnętrzne

3.6. Wysoki poziom bezpieczeństwa wśród mieszkańców:

	Zadanie	Odpowiedzialni	Partnerzy	Źródła finansowania
3.6.1	Rozbudowa systemu monitoringu (kamery)	WIM		środki własne
3.6.2	Wykorzystanie słupów i tablic ogłoszeń do przekazywania informacji na temat bezpieczeństwa	AK		środki własne
3.6.3	Wykorzystanie mediów i imprez organizowanych w mieście do popularyzacji idei bezpieczeństwa	Placówki oświatowe	Straż, Policja	środki własne
3.6.4	Stała współpraca społeczności lokalnej z organizacjami bezpieczeństwa oraz służbami ratowniczymi	OC, UR	OSP, PSP	środki własne
3.6.5	Stała rozbudowa systemu ratownictwa i ochrony ludności	OC		środki własne
3.6.6	Reaktywowanie działalności Zuchów, Skautów i Harcerzy, PCK (organizacji propagujących sprawności ratownictwa oraz opartych na uznawaniu wartości)	Placówki Oświatowe	III SEKTOR	środki własne i fundusze zewnętrzne
3.6.7	Realizacja zadań bezpieczeństwa mieszkańców na szczeblu lokalnym na bazie programu APELL	OC		środki własne i fundusze zewnętrzne

3.7. Monitorowanie stanu zdrowia mieszkańców Radlina:

	Zadanie	Odpowiedzialni	Partnerzy	Źródła finansowania
3.7.1	Zacieśnienie współpracy pomiędzy NFZ oraz świadczeniodawcami usług medycznych i samorządem	RM – Komisja ds. społecznych	III SEKTOR	środki własne
3.7.2	Zdefiniowanie i przeciwdziałanie zagrożeniom zdrowotnym mieszkańców	RM – Komisja ds. społecznych	MKRPA	środki własne

3.8. Stałe dążenie do poprawy opieki nad osobami starszymi

	Zadanie	Odpowiedzialni	Partnerzy	Źródła finansowania
3.8.1	Stworzenie punktu dziennego pobytu dla seniorów i osób samotnych – system opieki dziennej	OPS	III SEKTOR	środki własne
3.8.2	Wdrażanie systemu ratownictwa medycznego w mieście	OC	III SEKTOR, POZ	środki własne

3.9. Poprawa dostępności do świadczeń wysokospecjalistycznych

	Zadanie	Odpowiedzialni	Partnerzy	Źródła finansowania
3.9.1	Doposażenie w sprzęt specjalistyczny ośrodków zdrowia	Jednostki we wł. zakresie		środki własne
3.9.2	Stworzenie punktu pomocy stomatologicznej po godz. 18.00	Jednostki we wł. zakresie		środki własne
3.9.4	Zwiększyć dostępność do programów zdrowotnych: Badania mammograficzne, osteoporoza, badania prostaty	EKS, RM	III SEKTOR, POZ	środki własne i fundusze zewnętrzne
3.9.5	Na bazie Domu Sportu stworzyć punkt gimnastyki korekcyjnej	MOSIR, placówki oświatowe		środki własne

3.10. Wzrost świadomości pro zdrowotnej

	Zadania	Odpowiedzialni	Partnerzy	Źródła finansowania
3.10.1	Szerzenie oświaty zdrowotnej	EKS, Placówki oświatowe	III SEKTOR	środki własne i fundusze zewnętrzne
3.10.2	Stworzenie lokalnych programów pro zdrowotnych w oparciu o dane statystyczne i stworzenie punktów konsultacyjnych	EKS, MKRPA	III SEKTOR, POZ	środki własne

5. Teoretyczne podstawy budowy programów socjalnych.

Modele polityki społecznej.

Pojęcie „program” - oznacza zbiór kierunkowych celów działania o ogólnym, szerokim zakresie, z którymi jednakże nie jest związane postanowienie wykonania. Oznacza to, że program wytycza możliwe do realizacji działania, które zakładani przez niego realizatorzy będą starali się w myśl określonych celów wykonać. Oczywistym jest fakt iż realizacja wszystkich działań jest w praktyce niemożliwa. Zrealizowanie całego programu jest swego rodzaju typem idealnym, do którego osiągnięcia powinni zmierzać w swych działaniach jego realizatorzy.

Richard Titmuss⁷ opierając się na wzajemnych relacjach między polityką społeczną a gospodarką rynkową wyróżnił trzy modele polityki społecznej.

- **model marginalny lub rezydualny** dąży do zaspokajania potrzeby obywateli w oparciu o rynek prywatny lub rodzinę. Jedynie wtedy, gdy mechanizmy te zawodzą może wkroczyć polityka społeczna, ale tylko pod postacią rozwiązań doraźnych. Najbliższa temu modelowi, nazywana czasem mianem liberalno – kolektywistycznej, jest polityka społeczna realizowana w Wielkiej Brytanii. Bezpieczeństwo socjalne i dobrobyt obywateli zapewnia tam zarówno państwo jak i same jednostki. Zapewnienie wyższego poziomu bezpieczeństwa socjalnego zależy w dużym stopniu od samych zainteresowanych, którzy mogą np. opłacać składki dobrowolne czy oszczędzać w bankach.

- **model motywacyjny** traktujący programy socjalne jako ważny dodatek do gospodarki, pełniące w niej rolę służebną. Jednym z najważniejszych efektów funkcjonowania tego modelu jest kształtowanie lojalności klasowej i grupowej. Najbardziej reprezentatywnymi państwami stosującymi ten model polityki społecznej są Niemcy i Austria. Dominują w nich programy o charakterze ubezpieczeniowym, a wysokość świadczeń w decydującym stopniu zależy od statusu danej osoby na rynku pracy i uzyskiwanych dochodów.

⁷ R. Titmuss - „Social Policy”, 1974.

- **model instytucjonalno – redystrybucyjny** uważa politykę społeczną za integralną instytucję w ramach danego społeczeństwa, gwarantującą powszechny dostęp do świadczeń i usług, opierającą się przede wszystkim na kryterium potrzeb. Najwięcej elementów właściwych temu modelowi wykształciło się w krajach skandynawskich. Obywatele tych państw uzyskali prawo do bezpieczeństwa socjalnego i do „godziwego” standardu życia. Wiele świadczeń socjalnych i usług przysługuje im z samego tylko tytułu obywatelstwa, niezależnie od uprzedniego zatrudnienia, płaconych składek czy uzyskiwanych dochodów. Można powiedzieć, że w Skandynawii prawo do normalnego standardu życia zostało w dużym stopniu oddzielone od wpływu kryteriów rynkowych.

Tadeusz Szumlicz wyróżnił cztery modele polityki społecznej: **interwencji, antycypacji, dystrybucji i integracji społecznej**.⁸

Każdy z nich opiera się na podstawowej kategorii konstrukcyjnej. Są to kolejno: luka społeczna (istniejący niedostatek i niedostosowania społeczne, wymagające usunięcia), ryzyko społeczne (zagrożenia powodujące niekorzystne sytuacje społeczne i wymagające objęcia systemem zabezpieczenia społecznego), konsumpcja społeczna (sfera spożycia podlegająca różnorodnym preferencjom społecznym) oraz struktura społeczna (odzwierciedlająca stosunki społeczne, które mogą być kształtowane zgodnie z przyjętymi zasadami życia społecznego).

W modelu interwencji społecznej polityka społeczna koncentruje się na usuwaniu negatywnych zjawisk i rozładowaniu napięć społecznych. W modelu antycypacji dominują działania uprzedzające pojawienie się sytuacji niepożądanych. W modelu dystrybucji społecznej kształtuje się dostęp do dóbr i usług z uwzględnienia preferencji społecznych. Natomiast w modelu integracji społecznej mamy do czynienia zarówno ze świadomym utrwalaniem i kierowaniem czynników integrujących, jak i eliminowaniem bądź neutralizowaniem czynników dezintegrujących wybrane społeczności.

⁸ T. Szumlicz - „Modele polityki społecznej”, Warszawa 1994.

„Modele te są konstrukcjami o charakterze idealnym, a polityka społeczna realizowana w poszczególnych krajach zawiera najczęściej elementy charakterystyczne dla wszystkich (...) wymienionych wyżej modeli”.⁹

Większość współczesnych społeczeństw to społeczeństwa pluralistyczne aksjologicznie. Żyjący ze sobą we wspólnym społeczeństwie ludzie mogą mieć bardzo zróżnicowane systemy wartości, choć pewne ich elementy są dla większości z nich wspólne. Taki zbiór wartości naczelnych danego społeczeństwa nazywa się kanonem kultury.

Biorąc pod uwagę specyfikę rzeczywistości transformacyjnej, jej kondycję polityczno – gospodarczą oraz stopę życiową i przyzwyczajenia społeczeństwa żyjącego w tej rzeczywistości, oczywistym wydaje się dążenie do modelu motywacyjnego z zachowaniem elementów modelu instytucjonalno – redystrybucyjnego. Znaczy to, że należy zapewnić obywatelom godne życie oraz uczyć jednocześnie odpowiedzialności za samego siebie.

⁹ M. Księżpolski – „Modele polityki społecznej” 1999.

6. Długofalowy program rozwiązywania problemów społecznych w Radlinie do roku 2015.

Model jaki został przyjęty w celu zbudowania programu rozwiązywania problemów społecznych zmierzać powinien w kierunku instytucjonalno – redystrybucyjnym opierającym się przede wszystkim na kryterium potrzeb. Jednak pamiętać należy również o wykształceniu poczucia samodzielności i odpowiedzialności w grupach zagrożonych marginalizacją czy też już wykluczonych społecznie.

Do poszczególnych celów przypisane są odpowiednie, wstępnie opracowane w czasie trwania warsztatów, zadania. Numeracja celów i zadań jest identyczna jak w „Strategii Zrównoważonego Rozwoju Miasta Radlin na lata 2005 – 2015”.

Lokalny program rozwiązywania problemów społecznych powinien przyczynić się do złagodzenia skutków trudnej sytuacji bytowej klientów OPS w Radlinie jak i usuwania ich przyczyn tkwiących często w sferze psychicznej i społecznej. Realizacja programu zakłada współpracę różnych organizacji sektora publicznego jak i pozarządowego, zajmujących się problematyką społeczną w Radlinie.

PROGRAM:

Cel 3.1. PROMOCJA ZATRUDNIENIA I AKTYWNOŚCI GOSPODARCZEJ.

Zadania:

3.1.2 Współpraca z PUP w temacie aktywizacji zawodowej absolwentów.

3.1.5. Subsydiowanie miejsc pracy przy pomocy projektów współfinansowanych przez EFS.

Projekt I.

Nazwa projektu: Nowe Horyzonty

Opis projektu:

Projekt skierowany jest do osób długotrwale bezrobotnych, które z uwagi na społeczne wykluczenie, niskie kwalifikacje i umiejętności, pozostają bierne wobec swojej sytuacji życiowej. W ramach projektu planuje się zaangażowanie pracowników socjalnych OPS, których zadaniem będzie indywidualne, podmiotowe podejście do „klienta”, jego mobilizowanie i wspieranie na drodze ku pełnej samodzielności. Działania skupiałyby się na usamodzielnieniu długotrwale bezrobotnych, wyuczaniu w nich nawyku porannego wstawania i podstawowych czynności przyczyniających się do znalezienia zatrudnienia. Kolejno odbywać się będą szkolenia z zakresu autoprezentacji, podnoszenia poczucia własnej wartości oraz, po uprzednim cyklu doradztwa zawodowego, przysposabiające do zawodu. Celem projektu jest przerwanie okresu bezrobocia, jak i wsparcie psychiczne, zwiększenie poczucia wiary w siebie i w swoje możliwości. Projekt realizowany będzie przy współpracy z PUP oraz Stowarzyszeniem Inicjatywa co umożliwi zorganizowanie przygotowania zawodowego i giełdy pracy.

Uzasadnienie realizacji projektu:

Głównym argumentem przemawiającym za potrzebą realizacji projektu jest bezrobocie wynikające z braku przyjaznych dla przedsiębiorców form zatrudniania, nie przystawiającego do potrzeb rynku pracy wykształcenia

STRATEGIA ROZWIĄZYWANIA PROBLEMÓW SPOŁECZNYCH

oraz z bezradności osób długotrwale pozostających bez pracy. Przeprowadzona przez OPS w roku 2004 diagnoza problemów społecznych Radlina wykazała, że z pomocy Ośrodka korzysta ok.8,9% ludności miasta. Wśród dysfunkcji społecznych, ze względu na które udzielana jest pomoc najczęściej występują: bezrobocie (44,5%) i bezradność w sprawach opiekuńczo – wychowawczych oraz prowadzenia gospodarstwa domowego (20,7%). Należy również zauważyć, że liczba klientów OPS w Radlinie ciągle wzrasta od 350 w roku 1998 do 978 wnioskodawców w roku 2004 (łącznie ze świadczeniami rodzinnymi). Wg. danych PUP na dzień 31.03.2005 r. w Radlinie jest 243 długotrwale bezrobotnych. Fakt, że 22.6% tych osób jest bez stażu pracy a 22,2% ma jedynie roczny przemawia za koniecznością realizacji projektu. Pod względem czasu pozostawania bez zatrudnienia grupa długotrwale bezrobotnych jest najliczniejsza (24% zarejestrowanych w PUP). To właśnie takie osoby są szczególnie narażone na wykluczenie społeczne. Omawiane grupy społeczne są często negatywnie postrzegane przez pracodawców i trudno jest im znaleźć zatrudnienie na otwartym rynku pracy. Potrzebują one kompleksowego wsparcia, stworzenia warunków do integracji ze społeczeństwem i pomocy w przezwyciężeniu problemów, którymi są obarczone. Istotnym argumentem przemawiającym za potrzebą wnioskowania do EFS jest brak możliwości pozyskania środków samorządowych wykraczających poza pomoc docelową w postaci jednorazowych zasiłków. Projekt ma na celu ograniczenie zjawiska marginalizacji społecznej oraz aktywizację społeczno-zawodową osób z grup szczególnego ryzyka co jest spójne z celami SPO RZL działanie 1.5, Krajowego Planu Działania na rzecz Integracji Społecznej na lata 2004-2006 dla Polski działanie 3.1.1, jest też jednym z celów Strategii Zrównoważonego Rozwoju Miasta Radlin na lata 2005-2015 do której niniejszy projekt ściśle nawiązuje. Działania w projekcie będą zmierzać do odzyskania przez długotrwale bezrobotnych poczucia własnej wartości, wiary we własne siły potrzebne do pokonania barier fizycznych i psychologicznych, wykształcenia umiejętności pozwalających na pełnienie ról społecznych.

Struktura zarządzania projektem:

Projektodawcą jest OPS w Radlinie. Do zarządzania projektem kierownik Ośrodka wyznacza koordynatora projektu, który będzie kontaktował się z partnerami, organizował spotkania z osobami zaangażowanymi w projekcie, monitorował jego postęp, dokonywał ewaluacji, analizował i tworzył sprawozdania z poszczególnych jego etapów (analiza ankiet, dzienników, ocena rezultatów). Do rozliczania projektu zaangażowane zostanie biuro rachunkowe jako podwykonawca. Prace kancelaryjne, kontakty z mediami, promocja projektu, zbieranie materiałów na jego temat spoczywać będą na osobie asystenta. Powstanie również zespół projektu, w którego skład wejdą kluczowe osoby reprezentujące projektodawcę oraz partnerów, celem monitorowania postępów w czasie realizacji projektu. Szkolenia dla beneficjentów ostatecznych z zakresu autoprezentacji i podstawowych umiejętności potrzebnych do znalezienia zatrudnienia będą spoczywać na zatrudnionych w projekcie: psycholog i doradca zawodowy. Szkolenia te odbywać się będą kolejno dla trzech grup po 20 osób każda. Cykl szkoleń rozpoczynać się będzie zajęciami z autoprezentacji i podnoszenia własnej wartości, wiary w siebie, prowadzonymi przez psychologa w wymiarze 10 spotkań po 2 godziny dla każdej grupy. Następnie rozpoczynać się będzie cykl szkoleń z zakresu poradnictwa zawodowego, pisania CV i innych niezbędnych na rynku pracy umiejętności po czym doradca zawodowy kierować będzie ok. 6 wyróżnionych, najbardziej nadających się do zorganizowanego zatrudnienia, osób na półroczne przygotowanie zawodowe. Szkolenia z zakresu poradnictwa zawodowego będą przeprowadzane w wymiarze 10 spotkań po 2 godziny.

PUP jako partner będzie odpowiedzialny za dostarczenie listy osób długotrwale bezrobotnych z Radlina, z których wybrani zostaną ostateczni beneficjenci oraz za prowadzenie zatrudnienia w formie przygotowania zawodowego i wypłacania środków na ten cel.

Finansowanie:

EFS, wkład własny OPS Radlin oraz wkład PUP w postaci kosztów przeznaczonych na przygotowanie zawodowe dla 20 beneficjentów ostatecznych projektu.

Termin realizacji:

Od 2006 do 2007.

Projekt II.

Nazwa projektu: Wiosenna alternatywa.

Opis projektu:

Projekt w głównej mierze oparty będzie na wsparciu psychiczno – edukacyjnym grupy młodych absolwentów zagrożonych bezrobociem. Prowadzone będą warsztaty z zakresu wsparcia psychologicznego dotyczącego samooceny, umiejętności pokazywania własnych umiejętności i mocnych stron, autoprezentacji oraz umiejętności sprawnego poruszania się po rynku pracy. Warsztaty będą organizowane przez OPS w Radlinie przy współpracy PUP. Rekrutacja uczestników odbywać się będzie poprzez PUP, gdzie będą wybierani uczestnicy warsztatów spełniający określone wymagania prawne i charakterologiczne. W skład zespołu kierującego wchodzić będzie również pracownik socjalny OPS w Radlinie.

Teraźniejszy system edukacyjny nie przystosowuje młodych ludzi do realiów jakie panują na rynku pracy. Dlatego prowadzone będą w kooperacji z placówkami oświatowymi spotkania specjalistów ds. doradztwa zawodowego i rynku pracy z grupami uczniów ostatnich klas szkół ponadgimnazjalnych. Tematem tych spotkań będą zagadnienia związane z samozatrudnieniem, podjęciem pracy za granicą czy wolontariat.

Co roku w okresie wiosennym przy współpracy PUP, GCI, Stowarzyszenia „Inicjatywa” organizowana będzie giełda pracy.

Uzasadnienie realizacji projektu:

Według danych WUP w Katowicach stopa bezrobocia na dzień 31.01.2005 r. w Powiecie Wodzisławskim wynosiła 17,1%. Wśród ogółu bezrobotnych na

Śląsku co piąty zarejestrowany (64 tys. osób) był osobą w wieku do 25 lat. Wśród bezrobotnej młodzieży nieznacznie dominowały kobiety (52,1%). Zaledwie 8,9% (5,7 tys. osób) otrzymywało zasiłek dla bezrobotnych, zaś 5,9% (3,8 tys. osób) ukończyło szkołę wyższą. Można sądzić, że w grupie wiekowej do 25 lat znajduje się dość znaczna liczba absolwentów, którym nie udało się otrzymać bądź to bezpośrednio po ukończeniu szkoły zatrudnienia czy też stażu absolwenckiego. Należy zauważyć, że staż absolwencki nie likwiduje całkowicie problemów danej grupy bezrobotnych czy raczej zagrożonych bezrobociem. Często zdarza się, że pracodawcy traktują stażystów, jako darmową siłę roboczą nie dając jej szans na stałe zatrudnienie. Samo kwalifikowanie absolwenta do grupy bezrobotnych osłabia jego poczucie własnej wartości i wiary w możliwość podjęcia zatrudnienia. Bezrobotny przyjmuje stygmę bycia bezrobotnym co automatycznie zmniejsza jego chęć poszukiwania pracy jak i szukania innych rozwiązań, np. samozatrudnienia. Istnieje zatem potrzeba stworzenia absolwentom poczucia bezpieczeństwa na rynku pracy i wiary we własne możliwości.

Struktura zarządzania projektem:

Odpowiedzialność merytoryczna i finansowa nad wdrażaniem projektów z EFS spoczywać będzie na pracownikach OPS;

Przygotowanie zajęć warsztatowych odbywać się będzie przy udziale specjalistów z zakresu doradztwa zawodowego, pracowników OPS;

Partnerstwo ze strony organizacji pozarządowych, którym może zostać zlecone , powierzone przeprowadzenie poszczególnych działań.

Finansowanie:

Środki pozyskane z EFS; środki własne

Czas realizacji:

Od 2008 do nadal:

- Coroczna akcja majowa dla szkół zawodowych;
- Coroczna akcja kwietniowa dla szkół maturalnych;

Warsztaty organizowane corocznie przez PUP i OPS w okresie wrzesień – październik.

Cel 3.2. KSZTAŁTOWANIE AKTYWNYCH POSTAW SPOŁECZNYCH.

Zadania:

3.2.3 Monitoring potrzeb społecznych w celu stworzenia mapy aktywności społecznych. Integracja osób o różnych zainteresowaniach, tworzenie możliwości samorealizacji tym osobom.

Projekt I

Nazwa projektu: Spinacz.

Opis projektu:

Naczelnym celem projektu jest kształtowanie aktywnych postaw społecznych na bazie mapy aktywności społecznej, stworzonej w ramach projektu. Pozwoli to na integrację różnych osób o wspólnych zainteresowaniach, tworzenie możliwości samorealizacji tym osobom przy jednoczesnym zachowaniu pełnej stabilności życia rodzinnego.

Na podstawie sporządzonego kwestionariusza wywiadu pracownicy socjalni będą rozmawiali z klientami Ośrodka celem zmonitorowania ich potrzeb w sferze samorealizacji. Pozwoli to na poznanie ich zainteresowań, tego co chcieliby robić, a na co wcześniej nie mieli możliwości czy to z braku wolnego czasu, czy też braku podobnych im osób o takich samych zainteresowaniach. Uzyskany w ten sposób materiał badawczy zostanie poddany generalizacji i standaryzacji w wyniku czego stworzony zostanie katalog potrzeb. Na jego bazie zespół projektu zajmie się przygotowaniem gruntu do realizacji poszczególnych potrzeb w sensie stworzenia warunków do spotkań utworzonych wcześniej grup o podobnych zainteresowaniach oraz odnalezienia animatorów społecznych i instytucji z uwzględnieniem organizacji pozarządowych, które mogłyby być patronem tych spotkań. Gdy powyższe warunki zostaną spełnione rozpocznie się proces integrowania społeczności z poszczególnymi grupami i poszukiwania liderów. Zespół projektu zacznie powoli ustępować miejsca liderom wyłonionym z grupy

beneficjentów. Nad poszczególnymi grupami czuwać będą animatorzy do czasu ustabilizowania się pozycji liderów.

Co pół roku przeprowadzana będzie ewaluacja działań i rozwoju poszczególnych grup na podstawie wywiadów z animatorami oraz ankiet wypełnionych przez samych uczestników. Istotną rolę będą tu również pełniły opinie animatorów. Pozwoli to na działania hamujące negatywne zjawiska występujące wewnątrz grup a z drugiej strony pozwoli na rozwijanie aspektów pozytywnych służących rozwojowi integracji.

Z powyższym projektem spójne są cele wykazane w Diagnozie Problemów Społecznych Radlina. Wykorzystując wypracowane przez OPS metody współpracy, instytucjami wspierającymi działania w projekcie mogą się stać organizacje zawodowo zajmujące się pomocą rodzinom w sprawach opiekuńczo – wychowawczych (światlice środowiskowe, szkoły, MKRPA, itp.)

Uzasadnienie realizacji projektu:

Zarówno diagnoza problemów społecznych jak i strategia rozwoju Radlina wykazały potrzebę zmobilizowania społeczności lokalnej do zwiększenia jej aktywności społecznej. Potrzebę tym większą jeżeli mowa o jednostkach marginalizowanych czy wręcz wykluczonych społecznie. Jednostki takowe, nawet gdy chcą nie potrafią się zmobilizować do aktywnego życia społecznego. Splot własności, które są im przypisane dyskwalifikuje ich na samym starcie. Nie mają wystarczającej ilości pieniędzy, liczni nie mają w ogóle zatrudnienia, opiekują się dziećmi, inni są niepełnosprawni lub nadużywają alkoholu. Tak naprawdę tacy ludzie również mają marzenia i życiowe pasje, jednak sytuacja do której doprowadzili sami bądź doprowadziły ich czynniki zewnętrzne, nie pozwala im na ich realizację. Swego rodzaju apatia społeczna i wyuczona bezradność zamyka człowieka w czterech ścianach przed ekranem telewizora bądź w butelce wódki. A można przecież inaczej. Wyszukanie wśród takiej społeczności liderów, z których mogliby inni brać przykład może wpłynąć na zmniejszenie występowania zjawiska patologii społecznych, przyczynić się do budowania pozytywnego wizerunku miasta.

Struktura zarządzania projektem:

Za część merytoryczną, czyli sporządzenie i opracowanie ankiet oraz ewaluację projektu odpowiedzialny będzie OPS. Za działalność poszczególnych, utworzonych grup odpowiadać będą poszczególni animatorzy zajmujący się tymi grupami.

Finansowanie:

EFS, środki własne

Czas realizacji:

Program realizowany cyklicznie 2006-2007 oraz 2014-2015.

Cel 3.3. WYSOKI POZIOM EDUKACJI WŚRÓD MIESZKAŃCÓW.

Znacząca większość działań wynikających z powyższego celu realizowanych jest przez znajdujące się na terenie gminy placówki oświatowe.

Zobligowane są one do tworzenia wewnętrznych programów profilaktycznych w zakresie profilaktyki alkoholowej, narkotykowej i zapobieganiu przemocy.

Głównymi założeniami tworzenia takich programów jest:

- eliminowanie agresywnych zachowań uczniów i stosowanej przez nich przemocy;
- wdrażanie uczniów do przestrzegania norm zachowań dotyczących kultury osobistej;
- wykształcenie właściwej postawy wobec problemów uzależnień;
- pomoc psychologiczno – pedagogiczna uczniom mającym trudności w nauce, sprawiającym problemy wychowawcze;
- pomoc socjalna uczniom znajdującym się w trudnej sytuacji materialnej;
- prowadzenie edukacji prozdrowotnej wśród uczniów, rodziców i nauczycieli;
- współpraca z instytucjami na rzecz profilaktyki (OPS, Świetlica Środowiskowa, Poradnia Psychologiczno – Pedagogiczna, Urząd Miasta, Sąd Rejonowy, Policja);
- doskonalenie umiejętności wychowawczych i zawodowych nauczycieli;
- kształcenie umiejętności psychospołecznych ucznia;
- wypracowanie modelu współpracy z rodzicami;
- zwiększenie atrakcyjności szkoły

Cel 3.4 PRZECIWDZIAŁANIE MARGINALIZACJI SPOŁECZNEJ I PRACA NA RZECZ INTEGRACJI SPOŁECZNEJ.

Zadania:

3.4.1 Informacja w lokalnej prasie na temat potrzeb klientów OPS oraz utworzenie magazynu pomocy rzeczowej.

Projekt I

Nazwa Projektu: „Obiady jak u mamy”

Opis projektu:

Rada Miasta wygospodarowała 50 tys. zł na remont pomieszczeń w budynku przy ulicy Mielęckiego 13. Mają być one zaadoptowane do potrzeb utworzenia Magazynu Pomocy Rzeczowej (Bank Rzeczy Używanych) oraz utworzenia punktu, w którym wydawane będą posiłki dla osób ubogich (za ich przygotowanie odpowiadać będzie przedszkole nr 2).

Za pośrednictwem prasy lokalnej (Biuletyn Miasta Radlin, Radliniok, wodzisławski dodatek do Dziennika Zachodniego) OPS rozpowszechni wśród mieszkańców miasta informację o możliwości oddawania rzeczy używanych, ale sprawnych technicznie na rzecz osób ubogich, gorzej sytuowanych.

Uzasadnienie realizacji projektu:

Realizacja projektu umożliwi osobom ubogim, niezaradnym zdobycie środków niezbędnych do codziennego funkcjonowania. Lokalizacja punktu wydawania posiłków i Banku Rzeczy Używanych wynika z Diagnozy Problemów Społecznych w Radlinie, która wykazała rejon Marcel za najbardziej dotknięty zjawiskiem marginalizacji. Umożliwi ona łatwy dostęp do usług osób potrzebujących.

Biorąc pod uwagę fakt, że co 9 osoba w Radlinie jest objęta opieką ze strony OPS, stworzenie pierwszego w mieście punktu wydawania posiłków jest uzasadnione.

Struktura zarządzania projektem:

Koordynacją wszystkich działań zajmie się Ośrodek Pomocy Społecznej. Planowane jest zawiązanie ścisłej współpracy z organizacjami

pozarządowymi, które miałyby prowadzić docelowo działalność w tym zakresie - ogłoszenie konkursu na realizację zadania publicznego w zakresie pomocy społecznej.

Odpowiedzialną za przygotowanie wydawanych posiłków będzie PP nr 2 mieszczące się w tym samym budynku.

Finansowanie:

Budżet Gminy

Rządowy Program – „Posiłek dla Potrzebujących”

Czas realizacji:

Od 2007 do nadal

3.4.4 Otwarcie Centrum Socjalnego (zajęcia kompensacyjne, m.in. psycholog, pedagog).

Projekt I

Nazwa Projektu: „CIS – ciepło i spokój. Społeczne centrum aktywności.”

Opis projektu:

Powołując się na „Strategię Zrównoważonego Rozwoju Miasta Radlin na lata 2005 – 2015” zespół projektu, w którego skład wchodzić będą przedstawiciele OPS, MKRPA oraz zaangażowanych organizacji pozarządowych działających w sferze pomocy społecznej, przedstawi władzom miasta koncepcję powstania Centrum Socjalnego. Na tej podstawie zostanie wyznaczony budynek, w którym realizowany będzie projekt. W zależności od stanu technicznego przydzielonego budynku podjęte zostaną odpowiednie kroki do jego zaadoptowania na potrzebę Centrum Socjalnego. W przypadku konieczności przeprowadzenia remontu budynku, zespół projektu będzie starał się o pozyskanie środków zewnętrznych. W takim przypadku planuje się połączenie działania z działaniami z zakresu aktywności zawodowej, przeciwdziałaniu długotrwałemu bezrobociu i marginalizacji społecznej. Wykorzystując możliwość zatrudnienia socjalnego można by było dokonać części prac remontowych przy jednoczesnym

aktywizowaniu bezrobotnych. Planuje się zagospodarowanie pomieszczeń Centrum na potrzeby: Dziennego Domu Pobytu dla Osób Starszych; „Pogotowia Kryzysowego” dającego tymczasowe schronienie dla osób doświadczających przemocy bądź innych zdarzeń losowych; spotkań Anonimowych Alkoholików, prowadzenia warsztatów dla rodzin zagrożonych marginalizacją; udzielania porad przez psychologa, pedagoga bądź innych specjalistów oraz osób nadzorujących działalność Centrum (osoby oddelegowane przez OPS).

Po dokonaniu prac adaptacyjnych zespół projektu przejdzie do rekrutacji osób mogących skorzystać z usług świadczonych przez Centrum. Służyć temu będą: ogłoszenia w lokalnych mediach, współpraca z OPS i MKRPA opierająca się na zasadzie zawierania kontraktów socjalnych z osobami wchodzącymi z tymi instytucjami w relacje.

Uzasadnienie realizacji projektu:

Utworzenie Centrum jest nadrzędnym zadaniem w „Strategii Zrównoważonego Rozwoju Radlina na lata 2005 – 2015” w obszarze „społeczeństwo”. Realizacja tego działania wychodzi naprzeciw zapotrzebowaniom wynikającym z „Diagnozy Problemów Społecznych w Radlinie”.

Struktura zarządzania projektem:

Za wyznaczenie obiektu pod działalność Centrum odpowiadać będzie wydział inwestycji miasta Radlin pod kontrolą którego będą dokonywane prace modernizacyjne. Subsydiowane zatrudnienie realizowane będzie w partnerstwie z Zakładem Gospodarki Komunalnej ze środków PUP bądź EFS. Odpowiedzialnym za funkcjonowanie Centrum będzie zespół projektu złożony z pracowników OPS, MKRPA oraz przedstawicieli organizacji pozarządowych zaangażowanych na mocy ogłoszonego przez władze miasta konkursu w obszarze pomocy społecznej.

Finansowanie:

Budżet gminy, powiatu (PUP) oraz grantowe środki zewnętrzne (np. EFS).

Czas realizacji:

Od 2009 do nadal.

3.4.5 Warsztaty dla członków rodzin osób uzależnionych stosujących przemoc, zorganizowanie grup AA.

Projekt I

Nazwa Projektu: „Za pięć minut trzynasta”

Opis projektu:

W wygospodarowanych w Centrum Socjalnym pomieszczeniach organizowane będą na zasadzie warsztatów spotkania z rodzinami dotkniętymi zarówno problemem alkoholowym jak i zjawiskiem przemocy. Program spotkań będzie współtworzony przez MKRPA oraz psychologa wyspecjalizowanego w tym zakresie. Nabór osób uczestniczących w warsztatach odbywać się będzie za pośrednictwem danych pozyskanych przez MKRPA, Policji (niebieska karta) i OPS. Udział w warsztatach byłby dobrowolny. Istnieje możliwość, że w wyniku przeprowadzonego wcześniej monitoringu potrzeb społecznych uda się dotrzeć do osób o podobnych problemach, zintegrować te osoby i nauczyć je lepiej rozwiązywać swoje problemy oraz unikać wyuczonej bezradności. Dla osób doświadczających sytuacji kryzysowych będzie przygotowane specjalne pomieszczenie przystosowane do przyjęcia tych osób na określony, przejściowy czas oczekiwania przez nich na wyspecjalizowaną placówkę bądź unormowania się ich sytuacji rodzinnej.

Jednocześnie zorganizuje się samopomocową grupę AA, która spotykać się będzie również w Centrum Socjalnym. Grupa prowadzona będzie bądź to przez wyspecjalizowanego terapeutę bądź też przez „trzeźwego alkoholika”, miejscowego lidera (możliwość wyłonienia takiego przy działaniu monitoringu potrzeb społecznych).

Za pośrednictwem prasy lokalnej (Biuletyn Miasta Radlin, Radliniok, wodzisławski dodatek do Dziennika Zachodniego) OPS rozpowszechni wśród mieszkańców miasta informację o możliwości wzięcia udziału w powyżej omówionych warsztatach, spotkaniach grupy AA oraz schronienia dla osób dotkniętych przemocą.

Uzasadnienie realizacji projektu:

Obserwowany wzrost dysfunkcji bezradności, utrzymanie się wysokiej stopy bezrobocia powoduje wysoko rozwiniętą frustrację w rodzinach dotkniętych tymi problemami. Często formą rozładowania napięcia, odreagowania stresu, jest sięganie po alkohol, co w konsekwencji prowadzi do powstania nieporozumień między małżonkami, kłótni, awantur, których zwieńczeniem w wielu przypadkach jest przemoc.

Z danych MKRPA wynika, że w roku 2004 zgłoszono 32 sprawy. Każdy taki indywidualny przypadek jest powiązany z konkretną rodziną – dezorganizuje jej życie, zmienia system wartości. Osoby będące „ofiarami” często nie wiedzą gdzie szukać pomocy, jak się zachowywać w sytuacjach kryzysowych. Problem ten jest często ukrywany jako wstydlivy, bardzo osobisty, z którym osoba zмага się samodzielnie. Oferta Centrum skierowana jest właśnie do tych osób.

Struktura zarządzania projektem:

MKRPA będzie jednostką odpowiedzialną za realizację projektu. Wartość merytoryczna prowadzonych z osobami pochodzącymi z rodzin dotkniętych problemami alkoholowymi i przemocą będzie uzależniona od programu, za który odpowiedzialny będzie prowadzący spotkania psycholog.

Zainicjowanie działalności grupy AA będzie spoczywać na MKRPA i OPS. Należy dodać, iż MKRPA co roku tworzy Miejski Program Profilaktyki, Rozwiązywania Problemów Alkoholowych i Przeciwdziałania Narkomanii, którego celem jest podejmowanie działań zmierzających do ograniczenia spożycia napojów alkoholowych w mieście Radlin i eliminowanie jego ujemnych skutków, a szczególności: kreowanie i propagowanie modelu trzeźwego stylu życia, zmniejszenie degradacji zdrowotnej i społecznej osób uzależnionych i ich rodzin czy zapobieganie wszelkim uzależnieniom poprzez pracę profilaktyczną w środowisku lokalnym. Jednym z ważniejszych działań przewidzianych na rok 2006 jest zdiagnozowanie problemu narkomanii.

Program ten zatwierdzany jest corocznie osobną uchwałą

Finansowanie:

Budżet gminy

Czas realizacji:

Od 2010 do nadal.

3.4.6 Grupy wsparcia dla długotrwale bezrobotnych, roboty publiczne, giełda pracy.

Nazwa Projektu: „Jest praca”

Opis projektu:

Planuje się kontynuowanie działań rozpoczętych przez GCI w roku 2003 polegającym na corocznym organizowaniu Targów Pracy. Swoje oferty jak dotąd przedstawiały tam PUP, Górnicza Agencja Pracy, Młodzieżowe Biuro Pracy oraz prywatni przedsiębiorcy. W 2004 r. zaprezentowali oni łącznie 150 ofert pracy. Dodatkowo swoją ofertę edukacyjną prezentowało 5 ośrodków szkoleniowych.

Targi Pracy skierowane są do wszystkich osób bezrobotnych z Radlina.

Informacja o Targach Pracy jest zazwyczaj wywieszona w kilkudziesięciu punktach miasta, w siedzibie GCI oraz zamieszczana na stronie internetowej miasta Radlin. Dodatkowo zakłada się, że osoby bezrobotne korzystające z pomocy OPS będą zobowiązani do udokumentowania swego uczestnictwa w targach. Miernikiem badającym efektywność prowadzonych działań będzie badanie liczby osób, którym udało się podjąć stałe bądź tymczasowe zatrudnienie.

Uzasadnienie realizacji projektu:

Przeprowadzona „Diagnoza Problemów Społecznych Radlina” wykazała, że wśród dysfunkcji społecznych, ze względu na które udzielana jest pomoc najczęściej występują: bezrobocie (44,5% zbiorowości wnioskodawców OPS) oraz bezradność (20,7% wnioskodawców OPS). Dysfunkcje te zachodzą na siebie. Bezrobocie rodzi bezradność, które z kolei prowadzi do bezrobocia. Poza programami skierowanymi dla młodych absolwentów jak i długotrwale

bezrobotnych trudno znaleźć skuteczną formę pomocy dla osób nie posiadających zatrudnienia. Targi Pracy są obiecująco zapowiadającą się inicjatywą ukierunkowaną na pomoc tym osobom. Świadczą one również o wysokim poczuciu solidarności lokalnej na szczeblu międzysektorowym.

Struktura zarządzania projektem:

Bezpośrednio odpowiedzialnym za realizację projektu jest GCI. Od GCI będą zależały terminy, miejsca i częstotliwość przeprowadzania Targów. OPS zajmie się rekrutacją uczestników z pośród swoich klientów.

Finansowanie:

Budżet gminy

Czas realizacji:

Od 2005 do nadal.

Omawiane zadania realizowane są również we wcześniej omawianych projektach: „Nowe Horyzonty” oraz „Wiosenna alternatywa”.

3.4.7 Działania dla grup niepełnosprawnych (grupy wsparcia, warsztaty dla opiekunów, mieszkania chronione).

Projekt I

Nazwa Projektu: „Mieszkaj razem z nami”

Opis projektu:

Celem projektu jest utrzymanie osób niepełnosprawnych, mających trudności z utrzymaniem kondycji społecznej, w ich środowisku. Z uwagi na ciężące nad instytucją usług opiekuńczych ograniczenia, istnieje potrzeba zaangażowania organizacji pozarządowych i uczelni, z których wolontariusze i osoby uczące się mogłyby częściej pomagać osobom niepełnosprawnym w ich codziennych czynnościach. Zakres świadczonych usług przez wolontariuszy oparty byłby na zasadzie partnerstwa z osobami niepełnosprawnymi. Wolontariusze mieliby za zadanie nie tylko dbać o zaspokajanie potrzeb dotyczących czynności domowych ale i zachowanie

ciągłości życia społecznego osób niepełnosprawnych (spacery, zakupy, pomoc w załatwianiu spraw itp.), włączając możliwość zrzeszania się osób o podobnych dysfunkcjach.

Skierowanie do mieszkania chronionego odbywać się będzie w trybie decyzji administracyjnej na podstawie wniosku osoby zainteresowanej i w oparciu o stosowne zaświadczenia i opinie. Pobyt w mieszkaniu chronionym będzie odpłatny. Wysokość opłaty ustalać będzie podmiot kierujący w uzgodnieniu z osobą kierowaną. Osoba ponosząca opłaty za pobyt w mieszkaniu chronionym może zostać częściowo zwolniona z odpłatności w przypadku ponoszenia dodatkowych wydatków związanych z długotrwałą chorobą, niepełnosprawnością lub zdarzeniami losowymi.

Do zadań podmiotu prowadzącego mieszkanie chronione będzie należało:

- oddanie do dyspozycji miejsca w odpowiednio wyposażonym pokoju i umożliwienie korzystania ze wspólnych pomieszczeń kuchennych, higieniczno - sanitarnych i innych,
- prowadzenie treningu umiejętności gospodarowania budżetem ,
- prowadzenie treningu umiejętności w zaspokajaniu potrzeb zdrowotnych (m.in. pomoc w zamawianiu wizyt lekarskich, w kontaktach z placówkami służby zdrowia, w realizacji recept),
- stymulowanie nawiązywania, utrzymywania i rozwijania kontaktów z rodziną i środowiskiem, podtrzymywanie zainteresowań, umożliwieniu udziału w terapii zajęciowej, organizacji świąt i uroczystości okazjonalnych, realizacji praktyk religijnych itp.
- aktywizowanie mieszkańców, w tym zawodowe

W mieszkaniach chronionych obowiązywać będzie regulamin organizacyjny, który ustanawia podmiot prowadzący.

Uzasadnienie realizacji projektu:

Mieszkanie chronione jest formą pomocy zapewniającą wsparcie w środowisku i umożliwiającą samodzielne życie osobie, która ze względu na wiek, niepełnosprawność lub chorobę nie wymaga wsparcia domu pomocy społecznej, jak i usługi opiekuńcze świadczone jej w miejscu zamieszkania

są niewystarczające lub niemożliwe do realizacji. Organizowanie mieszkań chronionych należy do zadań własnych gminy o charakterze obowiązkowym. Osoby niepełnosprawne mające problemy z zachowaniem pełnej sprawności fizycznej i psychicznej często są marginalizowane zarówno w przestrzeni społeczności lokalnej jak i własnej rodziny. Zdarza się, że albo z przyczyn bycia samotnym bądź niepotrzebnym osoby takie trafiają do DPS-ów. Mieszkania chronione stanowią przede wszystkim alternatywę dla DPS pod względem finansowym.

Struktura zarządzania projektem:

Projekt przewiduje, że mieszkania chronione będą zlecane do prowadzenia podmiotom na podstawie ustawy o pomocy społecznej lub będą prowadzone przez jednostki organizacyjne gminy Radlin.

Finansowanie:

Gmina Radlin, PFRON

Czas realizacji:

Od 2008 do 2015

Projekt II

Nazwa projektu: „Kilka słów a propos niepełnosprawności...”

Opis projektu:

W oparciu o istniejące zasoby (pomieszczenie Domu Kultury, Domu Sportu czy mające powstać Centrum Socjalne) zorganizowane zostaną grupy wsparcia dla osób niepełnosprawnych oraz warsztaty dla ich opiekunów. Rekrutacja uczestników zajęć odbywać się będzie na zasadzie dobrowolnego zgłoszenia się tych klientów OPS u których zdiagnozowano dysfunkcję niepełnosprawności. Przy pomocy organizacji pozarządowych zajmujących się problemem niepełnosprawności będzie można dotrzeć z procedurą rekrutacyjną do kręgów osób nie objętych pomocą społeczną. Po wyłonieniu grupy osób zainteresowanych uczestnictwem w projekcie rozpoczną się zajęcia prowadzone przez specjalistów pracy socjalnej. Możliwym będzie zlecenie zadań z tego zakresu organizacją pozarządową, które to będą

mogły w ramach ogłaszanych konkursów starać się o środki na realizację zadań publicznych.

Uzasadnienie realizacji projektu:

Kto z nas potrafi zajmować się osobą niepełnosprawną? Czy potrafilibyśmy im pomóc w ich codziennym życiu? Dla większości z nas są to pytania abstrakcyjne. Istnieje jednak grono ludzi, dla których odzwierciedlają one codzienność. Warto wspomagać opiekunów osób niepełnosprawnych jeżeli nie praktycznie (gdyż często nauczyli się sami pomagać osobom niepełnosprawnym) to wsparciem psychicznym utwierdzać ich w poczuciu spełniania pewnego rodzaju „misji” względem bliskich. Warsztaty organizowane dla opiekunów pomogłyby uniknąć wielu pomyłek czy nawet nieszczęść, tragedii rodzinnych i osobistych frustracji.

To samo dotyczy samych niepełnosprawnych. Często czują się oni odosobnieni od społeczności lokalnej. Czują się utrapieniem dla bliskich, którzy skazani są na sprawowanie nad nimi opieki. Grupa wsparcia takich osób mogłaby zaspokoić potrzebę akceptacji, stworzyć grupy osób niepełnosprawnych o podobnych zainteresowaniach, nauczyć radzenia sobie z codziennymi problemami.

Generalnie projekt ma służyć likwidacji barier społecznych.

Struktura zarządzania projektem:

Za rekrutację osób niepełnosprawnych oraz ich opiekunów bezpośrednio odpowiedzialny będzie OPS oraz pośrednio organizacje pozarządowe działające w obszarze niepełnosprawności.

Grupę wsparcia osób niepełnosprawnych prowadzić będzie osoba postrzegana w środowisku jako lider społeczności osób niepełnosprawnych. Zajęcia warsztatowe dla opiekunów prowadzić będzie pracownik socjalny zajmujący się problemami niepełnosprawnych.

Finansowanie:

Budżet gminy, środki pozyskane przez III sektor.

Czas realizacji:

Od 2010 do 2015.

3.4.8 Mieszkania adaptacyjne dla osób bezdomnych.

Nazwa Projektu: „Bezdomnym nie znaczy bezbronnym”

Opis projektu:

Projekt skupiał się będzie na najbardziej drastycznej formie dysfunkcyjności jednostki społecznej. Zalicza się ją do zjawisk patologii społecznej. Przez lata nie dostrzegana, obecnie występuje z całą ostrością. Dotyka zarówno osób samotnych, jak i rodzin z dziećmi. Jest niebezpieczna, bo towarzyszą jej inne niebezpieczne zjawiska, takie jak narkomania, alkoholizm, prostytutka, przestępczość. Niejednokrotnie trudno jest dociec czy zjawiska te były przyczyną wystąpienia bezdomności, czy odwrotnie, to bezdomność spowodowała, że się pojawiły. Nie ulega wątpliwości, że bezdomność niesie szereg niewymiarowych skutków takich jak załamania psychiczne, lęk, złość, agresję, postawę wycofania się, utrwaloną niezaradność, choroby.

Planuje się kontynuowanie dotychczasowych działań podejmowanych przez OPS we współpracy ze Spółdzielnią Mieszkaniową „Marcel”. W myśl tej współpracy kieruje się osoby bezdomne, zamieszkujące niegdyś Radlin, do mieszkań adaptacyjnych mieszczących się w budynku przy ul. Hallera 13.

W przypadkach braku miejsc w tych mieszkaniach, kieruje się osoby bezdomne do kierowanej przez Towarzystwo Charytatywne „Rodzina” noclegowni mieszczącej się w Wodzisławiu Śląskim przy ul. Markłowickiej 17.

W myśl Rozporządzenia Ministra Pracy i Polityki Społecznej z dnia 11 października 2001 r. OPS będzie zawierał z osobami bezdomnymi umowy w sprawie realizacji indywidualnego programu wychodzenia z bezdomności.

Programy te będą opracowywane przez pracowników socjalnych po uprzedniej, szczegółowej analizie sytuacji życiowej oraz indywidualnych cech osoby bezdomnej zgłaszającej gotowość przystąpienia do takiego programu.

Biorąc pod uwagę fakt, iż proces wychodzenia z bezdomności jest niezwykle złożony i wymagający przez to dużo czasu, istnieje potrzeba zagwarantowania osobom bezdomnym również pomocy doraźnej.

Powstający przy ul. Mielęckiego 13 punkt wydawania posiłków oraz magazyn rzeczy używanych będzie spełniał właśnie tę rolę pomocy doraźnej.

Oczywiście osób bezdomnych dotyczy również możliwość korzystania z wszystkich świadczeń pomocy społecznej

Uzasadnienie potrzeby realizacji projektu:

Wymiar społeczny zjawiska bezdomności nie dotyczy jedynie samych bezdomnych. Poza tym, że jest to najdrastyczniejsza forma dysfunkcji społecznej jednostek zmarginalizowanych, to jest to również problem otoczenia, w którym ta osoba przebywa, czy raczej po którym tuła się osoba bezdomna (klatki schodowe, śmietniki itp.). Skrajna sytuacja ubóstwa, jaką jest bezdomność, o ile już nie jest spowodowana zachowaniami patologicznymi to prowadzi do alkoholizmu, narkomanii a w efekcie do rozbojów, kradzieży itp. Fakt, iż jest niska liczba osób diagnozowanych przez OPS w Radlinie jako bezdomnych nie powinien wpływać na bagatelizowanie tego problemu. Osoby nadużywające alkoholu, samotni nie posiadający stałego źródła dochodu czy osoby opuszczające zakłady penitencjarne są bowiem takim zjawiskiem zagrożeni. Mała liczba osób bezdomnych na terenie gminy świadczy więc o dobrej polityce zapobiegawczej, której kontynuacja jest wskazana. Mieszkania adaptacyjne doskonale spełniają swoją funkcję zmniejszając jednocześnie koszty, które poniosłaby gmina umieszczając osoby bezdomne poza granicami miasta w schroniskach dla osób bezdomnych.

Struktura zarządzania projektem:

OPS jest odpowiedzialny za kierowanie osób bezdomnych bądź to do mieszkań adaptacyjnych bądź też do noclegowni

Pracownicy socjalni OPS będą sprawować kontrolę nad osoba bezdomną w zakresie realizacji umowy dotyczącej indywidualnego programu wychodzenia z bezdomności. Osoby bezdomne, u których zdiagnozowano problem alkoholizmu będą mogły korzystać z pomocy Centrum Socjalnego.

Finansowanie:

Budżet gminy.

Czas realizacji:

Od 2005 do nadal.

3.4.9 Organizacja półkolonii dla dzieci z rodzin zagrożonych.

Nazwa projektu: „Bo wszystkie dzieci nasze są”

Opis projektu:

Świetlica Środowiskowa w Radlinie rozpoczęła swą działalność statutową w styczniu 1999 roku uchwałą Nr III / 22 / 98 Rady Miejskiej w Radlinie z dnia 10 grudnia 1998 r. w sprawie: założenia publicznej placówki opiekuńczo – wychowawczej. Świetlica jako placówka wsparcia dziennego jest zobowiązana do tworzenia dzieciom warunków fizycznego, psychicznego poznawczego rozwoju, poszanowania podmiotowości dziecka, zapewnienie poczucia bezpieczeństwa oraz dbałości o poszanowanie i podtrzymywanie związków emocjonalnych dziecka z rodzicami i rodzeństwem. Wychowawcy placówki uczą poszanowania tradycji, planowania i organizowania codziennych zajęć oraz czasu wolnego, nawiązywania więzi uczuciowych i związków interpersonalnych. Placówka przygotowuje dzieci do podejmowania odpowiedzialności za własne postępowanie, uczy samodzielności oraz wyrównuje deficyty rozwojowe dzieci. W świetlicy istnieją trzy grupy wychowawcze, każda po 20 wychowanków, którzy są kierowani przez pedagogów szkolnych, pracowników socjalnych bądź na prośbę rodziców lub własną. Zajęcia w świetlicy odbywają się codziennie oprócz niedziel i świąt w godzinach, od poniedziałku do piątku od 13.00 do 17.30, w soboty od 9.00 do 13.00.

Świetlica Środowiskowa w Radlinie już od 2001 roku jest organizatorem Półkolonii w mieście. Współorganizatorami przedsięwzięcia oprócz Świetlicy Środowiskowej w Radlinie jest Ośrodek Pomocy Społecznej, Wydział Edukacji Kultury i Sportu w Radlinie, a także sponsorzy prywatni. W roku 2004 beneficjentami zadania była 60-cio osobowa grupa dzieci i młodzieży z terenu Miasta Radlin w wieku od 6-16 lat, dzieci z rodzin niewydolnych wychowawczo, głównie zagrożonych alkoholizmem. Ośrodek Pomocy Społecznej pokrył koszty związane z wyżywieniem części podopiecznych, pozostałą kwotę pokryła Świetlica Środowiskowa. Część kosztów pokryto z uzyskanej dotacji przeznaczonej m. in. na materiały piśmienne, transport

na wycieczkach oraz na pogadanki profilaktyczne związane z realizacją programu.

Uzasadnienie realizacji projektu:

Świetlica oferuje pomoc dla dzieci, które znajdują się w trudnej sytuacji emocjonalnej, społecznej, biologicznej i ekonomicznej. Ich rodziny określa się jako dysfunkcyjne, co oznacza poważne nieprawidłowości w zaspokajaniu przez rodziców podstawowych potrzeb biologicznych i społecznych dziecka. Doświadczenia dzieci wynikają z trudności życiowych ich rodziców, którzy nie radzą sobie z wymaganiami życia codziennego. Pomoc dzieciom objętym opieką w ramach Świetlicy Środowiskowej ma istotne znaczenie z psychologicznego punktu widzenia. Jest dla nich szansą zmiany poprzez propozycję innego sposobu spędzania czasu, innych kontaktów z dorosłymi i rówieśnikami. Przy świadomości wpływu i odpowiednim przygotowaniu wychowawców może ono stać się dla dziecka źródłem doświadczeń wpływających na zmianę jego patologicznych wzorców zachowań często wynoszonych z własnych domów.

Finansowanie:

Budżet gminy, prywatni sponsorzy

Czas trwania:

Od 2005 do nadal. Półkolonie organizowane są już od 2001 r. Odbywają się raz do roku po zakończeniu roku szkolnego i trwają trzy tygodnie.

Cel 3.8 STAŁE DAŻENIE DO POPRAWY OPIEKI NAD OSOBAMI STARSZYMI.

Zadania:

3.8.1 Stworzenie punktu dziennego pobytu dla seniorów i osób samotnych – system opieki dziennej.

Projekt I

Nazwa projektu: „Jesienna alternatywa”.

Opis projektu:

Na terenie gminy utworzone zostanie swego rodzaju Centrum Socjalne, w ramach którego możliwym byłoby wyodrębnienie pomieszczeń przeznaczonych na Dzienny Dom Pobytu dla Osób Starszych (DDPOS). Przewiduje się możliwość przebywania w DDPOS 10 osób starszych, nad którymi opiekę sprawować będzie wykwalifikowany personel (pielęgniarka środowiskowa, terapeuta zajęciowy bądź pracownik socjalny). Personel będzie odpowiedzialny za zapewnienie bezpieczeństwa osób starszych jak i animację ich czasu wolnego. Kierowanie osób do DDPOS odbywać się będzie poprzez OPS, którego zadaniem będzie sporządzenie dokumentacji, na podstawie której będzie podejmowana decyzja o umieszczeniu bądź nie poszczególnej osoby w DDPOS. Opłata za pobyt w DDPOS będzie uzależniona od dochodu osoby starającej się o umieszczenie w nim. Kryterium dochodowe zostanie stworzone na podstawie Ustawy o pomocy społecznej z dnia 12 marca 2004 r. i zatwierdzone uchwałą Rady Miasta Radlina. Do umieszczenia osoby w DDPOS potrzebne będzie również oświadczenie lekarskie orzekające zdolność osoby do pobytu w DDPOS. Osoba kierowana do DDPOS powinna wyrazić zgodę na umieszczenie w nim oraz częściowe pokrycie kosztów pobytu. Do DDPOS nie będą przyjmowane osoby wymagające specjalistycznej, całodobowej opieki i pielęgnacji.

Potrzeba realizacji projektu:

Znaczne koszty związane z umieszczaniem osób starszych i schorowanych w domach pomocy społecznej różnego profilu nie rozwiązują problemów tych

osób. Izolowanie jednostki w podeszłym wieku od dotychczasowego jej środowiska powoduje zwiększenie w niej poczucia samotności, poczucia bycia niepotrzebnym i niezrozumianym. Jednostka taka przestaje widzieć sens własnej egzystencji. Z drugiej strony, koszty te obniżają możliwość niesienia bezpośredniej pomocy dla tych osób w postaci pracy socjalnej czy opiekuńczej, świadczonej przez pracowników Ośrodka. Dlatego też istnieje potrzeba zmiany podejścia do problematyki osób starszych wymagających opieki. Brak wsparcia ze strony instytucjonalnej często powoduje, że osoby opiekujące się osobami starszymi zmuszone są do dokonywania ciężkich, życiowych wyborów dotyczących pozostawienia osoby starszej w domu pomocy społecznej, co często może rodzić konflikty natury moralnej.

System opieki dziennej minimalizowałby ten problem. Opiekunowie osób starszych nie musieliby rezygnować z zatrudnienia czy własnej prywatności by pozostawać dalej z osobą starszą w bliskim kontakcie.

Istnieje jeszcze jeden problem z osobami starszymi, które nie są schorowane lecz samotne, nie posiadające bliskiej rodziny. Stworzenie Domu Dziennego Pobytu dla Osób Starszych dałoby możliwość podtrzymania aktywności społecznej tych osób, możliwość odkrywania nowych pasji, dzielenia się nimi z innymi osobami oraz umożliwiłoby poczucie stworzenia więzi społecznych opartych na zasadzie uczestnictwa w danej grupie społecznej.

Struktura zarządzania projektem:

Dom Dziennego Pobytu dla Osób Starszych będzie mieścić się w strukturze Centrum Socjalnego, które to funkcjonować będzie pod zwierzchnictwem OPS w Radlinie.

Finansowanie:

Budżet gminy oraz wkład własny uczestników projektu. Istnieje możliwość dofinansowania przez PFRON.

Termin realizacji projektu:

Od 2012 do 2015.

Cel 3.6. WYSOKI POZIOM BEZPIECZEŃSTWA WŚRÓD MIESZKAŃCÓW.

Cele strategiczne w zakresie prewencji na lata 2006 – 2011 wynikające ze strategii pracy komisariatu policji w Radlinie:

- Zapewnienie obecności służb patrolowych w miejscach szczególnie zagrożonych oraz wyższej skuteczności tych służb w reagowaniu na wszelkie zachowania negatywnie, wpływające na poczucie bezpieczeństwa.
- Upowszechnienie monitoringu wizyjnego w mieście oraz wyposażenie stanowiska dyżurnego Komisariatu Policji w nowoczesny sprzęt łączności i informatyki umożliwi znaczące skrócenie czasu reakcji Policji na zdarzenia przestępcze.
- Szersze wykorzystywanie potencjalnych możliwości współpracy z innymi podmiotami działającymi na rzecz porządku publicznego.
- Wdrożenie modelu pracy dzielnicowego, pozwalającego dzielnicowym realizować zadania związane z obsługą lokalnych społeczności (rozpoznawanie potrzeb, diagnozowanie zagrożeń, przeciwdziałanie patologiom i zapobieganie przestępstwom).
- Aktywne działanie na rzecz pozyskiwania „etatów dzielnicowych” z budżetów samorządowych.
- Promowanie prowadzonych programów profilaktycznych w lokalnych społecznościach, przy wykorzystaniu dostępnych środków komunikacji społecznej.
- Współdziałanie z samorządem terytorialnym i organizacjami pożytku publicznego w celu samoorganizowania się lokalnych społeczności i uczestnictwa obywateli w działaniach na rzecz bezpieczeństwa.
- Poszerzanie form i metod współpracy Policji z instytucjami rządowymi, pozarządowymi oraz przedstawicielami społeczności lokalnych, zmierzającymi do ograniczenia i eliminacji zjawisk patologicznych i kryminogennych.

STRATEGIA ROZWIĄZYWANIA PROBLEMÓW SPOŁECZNYCH

- Wykorzystanie tworzonej Centralnej Ewidencji Pojazdów i Kierowców (CEPIK), jako efektywnego narzędzia do zwalczania przestępczości samochodowej.
- Poprawienie jakości wykonywanych przez Policję czynności dochodzeniowo – śledczych, szczególnie na miejscach zdarzeń, połączoną ze sprawną realizacją ekspertyz kryminalistycznych.
- Ograniczenie liczby przestępstw i wykroczeń o charakterze chuligańskim, ekscesów chuligańskich w środkach komunikacji miejskiej i w miejscach publicznych, agresywnych zachowań młodzieży, mających coraz większy ciężar gatunkowy.
- Stworzenie w Policji przejrzystej i funkcjonalnej struktury public relation, obejmującej współpracę z mediami, promocję Policji, komunikację zewnętrzną i wewnętrzną oraz określenie precyzyjnych zadań dla tych komórek w całej Policji w celu powstania spójnej i przemyślanej polityki dotyczącej wizerunku Policji oraz zapewnienia społeczeństwu pełnej i obiektywnej informacji o pracy całej formacji.
- Zdynamizowanie lobbingu na rzecz Policji, rozumianego jako szerokie przedstawianie przedstawicielom władz państwowych, samorządowych, radnym, środowiskom opiniotwórczym, naukowym oraz mediom, wszystkich – wewnętrznych i zewnętrznych – uwarunkowań funkcjonowania oraz wskazanie sposobów usprawnienia pracy Policji.
- Budowanie zaufania do Policji poprzez poprawę jakości obsługi interesantów, konsekwentną realizację programu wsparcia ofiar przestępstw, profesjonalizm działania Policji, szybką reakcją na zagrożenia i rzetelne publiczne wyjaśnianie skarg na działania Policji.
- Pełne realizowanie prawa obywateli do informacji publicznej.
- Rozwijanie i dynamizowanie współpracy Policji z organami samorządu terytorialnego na poziomie gminnym i powiatowym w zakresie znacznie szerszym od ustawowego minimum.
- Opracowywanie, wspólnie z władzami gmin i powiatów, planów poprawy porządku i bezpieczeństwa, przy maksymalnym wykorzystaniu lokalnych

STRATEGIA ROZWIĄZYWANIA PROBLEMÓW SPOŁECZNYCH

instytucji i organizacji pozarządowych oraz ich weryfikacja poprzez uczestnictwo w konkursie „Bezpieczna Gmina”.

- Wykorzystywanie różnorodnych form współpracy ze społeczeństwem do pozyskiwania pełnego zakresu informacji o oczekiwaniach społecznych do Policji, a także o efektach pracy lokalnych jednostek Policji.
- Ukierunkowanie działalności profilaktycznej Policji na dzieci i osoby starsze oraz przeciwdziałanie i zwalczanie patologii społecznych.

Bibliografia:

1. „Narodowa Strategia Integracji Społecznej dla Polski”, Ministerstwo Polityki Społecznej, Warszawa 2004
2. „Krajowy Plan Działania na rzecz Integracji Społecznej na lata 2004-2006 dla Polski”, Ministerstwo Polityki Społecznej, Warszawa 2004
3. „Strategia Zrównoważonego Rozwoju Miasta Radlin na lata 2005 – 2015”, Radlin 2004
4. „Diagnoza Problemów Społecznych w Radlinie”, K. Kryszewska, T. Stoński, Radlin 2004
5. „Modele polityki społecznej”, M. Książkowski, 1999.
6. „Modele polityki społecznej”, T. Szumlicz, Warszawa 1994
7. „Social Policy”, R. Titmuss, 1974.
8. „Informacja dotycząca Stanu Bezpieczeństwa za lata 2000 – 2004 – Strategia Pracy Komisariatu Policji w Radlinie na lata 2006 - 2011”, Radlin 2005.